

ŠKOLNÍ VZDĚLÁVACÍ PROGRAM PRO PŘEDŠKOLNÍ VZDĚLÁVÁNÍ

s názvem

"Strom poznání – cesta k rozvoji a růstu"



Mateřská škola Třešť, příspěvková organizace
Luční 88/21, 589 01 Třešť

ŠVP zpracován podle revidovaného RVP PV s účinností od 1. 9. 2025 (dobrovolně) / 1. 9. 2026 (povinně), je odkazován na Opatření ministra školství, mládeže a tělovýchovy, kterým se vydává revidovaný Rámcový vzdělávací program pro předškolní vzdělávání (č.j. MSMT-17147/2024-4).

Platnost dokumentu : 25. 8. 2025
Účinnost dokumentu: 1. 9. 2025

Čj. : 108/2025/MA

OBSAH

1. IDENTIFIKAČNÍ ÚDAJE O ŠKOLE	3
2. CHARAKTERISTIKA ŠKOLY.....	4
2.1 Lokalita budov	4
2.2 Charakteristika a specifika budov	5
2.3 Nejvyšší povolený počet dětí v mateřské škole	5
2.4 Specifika jednotlivých tříd	5
3. PEDAGOGICKÝ TÝM ŠKOLY.....	8
3.1 Složení týmu mateřské školy	8
3.2 Profesionální rozvoj pedagogických pracovníků	8
4. PODMÍNKY VZDĚLÁVÁNÍ.....	9
4.1 Psychosociální podmínky	9
4.2 Spolupráce se zákonnými zástupci.....	9
4.3 Organizace.....	10
4.4 Životaspráva	10
5. CHARAKTERISTIKA VZDĚLÁVACÍHO PROGRAMU	11
6. VZDĚLÁVACÍ OBSAH PŘEDŠKOLNÍHO VZDĚLÁVÁNÍ	30
6.1 Název školního vzdělávacího programu	30
6.2 Vzdělávací obsah je soustředěn do čtyřech vzdělávacích oblastí	31
6.3 Integrované bloky.....	33
6.4 Zapojení do projektu „LOKOMOC“	46
6.5 Další programy	47
7. PLÁN AUTOEVALUACE	48
7.1 Oblasti autoevaluace	48
7.2 Cíle autoevaluace	48
7.3 Kritéria autoevaluace	49
7.4 Metody a nástroje pro autoevaluaci	49
7.5 Termíny a frekvence autoevaluace	49
7.6 Odpovědnost učitelů a dalších pracovníků	50
Přílohy ŠVP.....	51
Použité zdroje	52

1. IDENTIFIKAČNÍ ÚDAJE O ŠKOLE

Název ŠVP PV:	"Strom poznání – cesta k rozvoji a růstu"
Název školy:	Mateřská škola Třešť, Luční 88/21, 589 01 Třešť, příspěvková organizace
Zřizovatel:	Město Třešť Revoluční 20/1, 589 01 Třešť
Statutární zástupce:	Alena Marečková, DiS.
Zástupkyně:	Lucie Svobodová, DiS.
Telefon:	567 224 305 - ředitelna
E-mail:	reditelka@mstrest.cz
Webové stránky:	www.mstrest.cz
Místa poskytovaného vzdělávání:	Luční 88/21 Barvířská 30 Josefa Hory 1050
Počet tříd celkem:	8
Kapacita k 1.9.2025	216
Provoz MŠ:	6,00 - 16,00
Na zpracování ŠVP PV se podíleli:	ředitelka, zástupkyně a kolektiv pedagogických pracovníků mateřské školy
Účinnost dokumentu:	1.9.2025
Platnost dokumentu :	1.9.2025
Pedagogická rada projednala dne:	25. 8.2025
Platnost dokumentu od:	1.9.2025
Vydala ředitelka školy:	Alena Marečková, DiS.
Rodiče a veřejnost byli seznámeni se ŠVP PV:	září 2025

Příspěvková organizace vznikla dne 1.1.2003 dle zřizovací listiny, kterou vydalo Město Třešť dne 21.10.2002 č.j.ZM 40/2002 a rozhodnutím Krajského úřadu kraje Vysočina č.KUIJ 3724/2002 OŠMS.

IČ: 71 003 665, identifikátor právnické osoby: 600 116 638, IZO: 107 608 472.

2. CHARAKTERISTIKA ŠKOLY

Motto

„Řekni mi a já zapomenu, ukaž mi a já si vzpomenu, nech mne to udělat a já pochopím“.
(Staré čínské přísloví)

Úvod

Škola vychází z obrazu dítěte předškolního věku jako aktivního jedince, který žije v prostředí malého města, všemi smysly vnímá přírodu a její zákonitosti, dění kolem sebe a podle svých možností a schopností se do dění zapojuje, vytváří hodnotový systém. Vše co děláme, děláme pro děti, aby chodily domů šťastné, plné dojmů, aby měly chuť dívat se kolem sebe, naslouchat, tvořit a přemýšlet, objevovat i získat odvahu ukázat, co všechno už samy umí, zvládají, aby čas prožitý v mateřské škole byl pro ně radostí, příjemnou zkušeností a zdrojem dobrých základů do života a vzdělávání.

2.1 Lokalita budov

Z historie

Naše mateřská škola je školou s dlouhodobou tradicí. Jako první zařízení účelově pro předškolní vzdělávání byla dána do provozu dne 13. září 1883 mateřská škola v Třešti nazvaná MARIANUM v č. p. 105. V ulici Luční byla otevřena v roce 1971 nejprve mateřská škola pavilónového typu pro čtyři třídy a přístavbou dalšího pavilónu pro dvě další třídy s otevřením v roce 1983 vznikla současná mateřská škola.

Ze současnosti

MŠ byla zřízena k 1.9.1971 a zařazena do sítě škol a předškolních zařízení dne 25.3.1996. Zřizovatelem Mateřské školy Třešť je Město Třešť, které ji od 1.1.2003 zřídilo jako příspěvkovou s právní subjektivitou. Školou v současnosti řídí jmenovaná statutární zástupkyně a má jmenovanou zástupkyni MŠ.

Kmenová MŠ se šesti třídami se nachází nedaleko středu města, stojí v pěkné, klidné lokalitě. Komplex tří budov je zasazen do zeleně jehličnatých i ovocných stromů. V areálu dvou zahrad jsou vytvořeny odpočinkové kouty, dětem dán prostor ke hrám, pohybovým činnostem i vzdělávání. Další místa poskytovaného vzdělávání jsou na pracovišti v ZŠ Barvířská č. 30, kde je otevřena jedna třída s celodenním provozem a také sportovním zázemím a na pracovišti v ZŠ Josefa Hory 1050, kde je otevřena jedna třída s celodenním provozem.

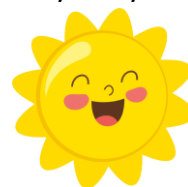
Mateřská škola je jediná ve městě a její součástí je i školní jídelna. Provozní doba je od 6.00 do 16.00 hodin.

2.2 Charakteristika a specifika budov

Mateřská škola sídlí v typizované stavbě tvořené dvěma pavilony a hospodářskou budovou, doplněnou o dvě zahrady, které dohromady vytváří jednotný celek. Vnitřní i venkovní prostory splňují všechny bezpečnostní a hygienické normy, s důrazem na čistotu, teplotu a osvětlení. Třídy jsou velké, světlé, dobře větratelné a vybavené kapacitně odpovídajícím sociálním zařízením a účelně zařízenými šatnami. Škola využívá heterogenní třídy, které podporují sociální rozvoj a snazší adaptaci dětí, s možností zřízení homogenní třídy předškoláků nebo třídy pro děti mladší 3 let. Školní zahrada s pestrými herními prvky a vzrostlými stromy umožňuje celoroční všestranný pohybový rozvoj a pozorování přírody. Mateřská škola je vybavena dostatkem podnětných pomůcek a hraček, které jsou dětem přístupné, přehledně uspořádané a průběžně doplňované s ohledem na rozvoj dětské fantazie a manuální zručnosti. Dále disponuje moderním technickým zázemím, včetně keramické pece, hudebních nástrojů, počítačů a vlastní prádelny. Prostředí je estetické a bezpečné, podporuje volnost, samostatnost a rozmanité činnosti dětí, přičemž je dbáno na přiměřené množství podnětů, aby nedocházelo k přehlcení.

2.3 Nejvyšší povolený počet dětí v mateřské škole

K 1.9.2021 měla Mateřská škola Třešť, p.o. osm tříd s kapacitou 216 dětí. V roce 2022 byla kapacita navýšena na 232 dětí, v souladu s ustanovením § 7 odst. 1 zákona č. 67/2022 Sb., o opatřeních v oblasti školství v souvislosti s ozbrojeným konfliktem na zemi Ukrajiny vyvolaným invazí vojsk ruské federace. Od 1.9.2025, dle stanoviska KHS Kraje Vysočiny a rozhodnutí Rady Města o snížení kapacity dětí ve třídách mateřské školy podle § 23 zákona č. 561/2004 Sb. A vyhlášky č. 14/2005 Sb. , zřizovatel povoluje výjimku kapacity školy 216 dětí.



2.4 Specifika jednotlivých tříd

Společné pedagogické principy a atmosféra tříd: Všechny třídy se řídí společnými pedagogickými principy, které se zaměřují na klidné vedení s úctou k osobnosti dítěte, individuálním potřebám a snahu zajistit bezpečné prostředí pro jejich rozvoj. Atmosféra ve třídách je nastavena tak, aby se děti cítily bezpečně, což je klíčové pro jejich optimální rozvoj. Fyzická a psychická pohoda dětí je jednou ze základních podmínek pro realizaci předškolního vzdělávání, která má zásadní vliv na jeho kvalitu a naplňování cílů.

Tvorba třídního vzdělávacího plánu a vzdělávací strategie: Třídní vzdělávací plány vycházejí ze zájmů učitelek a dětí, s respektováním pyramidy potřeb a zaměřením na pochopení informací v souvislostech. Učitelky plánují flexibilní integrované bloky, které jsou průřezové a zasahují do více vzdělávacích oblastí. Tyto bloky umožňují učitelům přizpůsobit vzdělávací nabídku aktuálním zájmům a potřebám dětí. Využívají se individuální, skupinové i frontální formy práce a kombinují se klasické metody s novými. Mezi inovativní metody patří například problémové vyučování, badatelská výuka, řešení problémů, vzdělávání prožitkem, přirozený důsledek, individuální učení založené na osobnostních rozdílech a činnostní učení. Klíčový je rozvoj gramotností (čtenářské a matematické) a klíčových kompetencí dětí. Pro děti se speciálními vzdělávacími potřebami se tvoří plány pedagogické podpory (PLPP) na základě zpráv z SPC, a pro děti s odkladem školní docházky se zpracovávají plány podpory a organizují se edukativní skupinky. Proces individualizace vzdělávání je zajištěn na základě pedagogického diagnostikování a spolupráce s rodiči a odborníky.

Důraz na přirozenou hru a další aktivity: Mateřská škola klade velký důraz na přirozenou dětskou hru, která je považována za základní a nejdůležitější činnost dětí. Podporuje se také logopedická prevence pro rozvoj řeči, s důrazem na aktivní přístup rodičů. Pravidelné cvičení v tělocvičně a delší vycházky podporují hrubou motoriku, otužování a prevenci nemocí. Škola využívá metody a prvky dramatické výchovy, zaměřené na prožitek, osobnostně sociální rozvoj a relaxaci. Práce s pomůckami je organizována pro všechny děti, se zvýšenou mírou pro předškolní děti a děti s odkladem školní docházky, s cílem rozvíjet smysly, jemnou a hrubou motoriku a řeč.

Specifické tradice a environmentální výchova: Vzhledem k blízkosti přírody je prioritou environmentální výchova prostřednictvím prožitého učení, přičemž volná a spontánní prožitková činnost dětí je stěžejní. Třídy si uchovávají své specifické tradice a rituály související s jejich zaměřením, které doplňují celoškolní oslavy jako Mikuláš, Vánoce, Velikonoce nebo pálení čarodějnic. Mateřská škola se také zaměřuje na ctění tradičních církevních svátků a dalších "svátků" jako je loučení se s podzimem – zamykání lesa, loučení se zimou vynášením Moreny, karnevalové oslavy, oslavy Dne Země a každodenní vítání slunce. Každoročně se škola účastní Divadelního Jara a Loutkového festivalu Kašpárkova rolnička.

Další specifika a aktivity: V některých třídách jsou využívány prvky alternativního programu "Začít spolu" a zřízena Centra aktivit (např. Domácnost, Prodejna, Atelier, Dramatika, Manipulační a stolní hra, Hudba, Knihy a písmenka, pracovní listy, Pokusy a objevy, Sport), které stimulují děti ke hře a práci s různými materiály, podporují volbu a dokončení činností. Dále se praktikuje ranní nebo diskusní kruh, který vede děti k naslouchání, seznámení s tématem dne a sdílení, což posiluje psychohygienu, empatii a sounáležitost. Prosociální výchova učí děti chovat se tak, aby jejich chování přinášelo užitek sobě i ostatním, a řešit konflikty s pochopením pocitů druhých pomocí metodického materiálu "Ferda a jeho mouchy". Dopravní výchova zahrnuje pozorování, cílené vycházky a setkání s policisty. Rozvíjí se hudební tvoři-

vost, pěvecké a pohybové dovednosti, včetně seznamování s flétnou. V jiných třídách probíhá cílený rozvoj dramatických činností z programu "Dobrý začátek" nebo využití prvků Montessori pedagogiky.

Nabízené doplňkové aktivity: Škola nabízí v některých třídách spontánní seznamování s anglickým jazykem formou hry v průběhu celého dne. Práce s keramickou hlinou se uskutečňuje ve všech třídách v dopoledním programu. Logopedická prevence je zařazena denně v rámci logopedických chvil, individuální i kolektivní péče, s podporou logopedických asistentek. Mezi sezónní aktivity patří plavání pro starší děti a bruslení v rámci projektu Děti do bruslí.



3. PEDAGOGICKÝ TÝM ŠKOLY

3.1 Složení týmu mateřské školy

Mateřskou školu vede jmenovaná statutární zástupkyně, která zodpovídá za celkový chod školy v souladu s platnými právními normami ČR. Tým školy tvoří 17 pedagogických pracovníků, 8 provozních pracovníků, 4 pracovnice školní jídelny a asistentky pedagoga. Počet asistentek pedagoga závisí na aktuálním stavu přijatých dětí se SVP s podpůrnými opatřeními s přiznaným stupněm podpory 3. – 5. stupně. Důležitou součástí týmu je také speciální pedagog, který zajišťuje péči pro děti pro SVP. Celý pedagogický kolektiv se aktivně podílí na tvorbě a vyhodnocování školního vzdělávacího programu a společně se snaží vytvářet prostředí důvěry a spolupráce.

3.2 Profesionální rozvoj pedagogických pracovníků

Škola aktivně podporuje profesionální rozvoj všech pedagogů a vytváří pro něj odpovídající podmínky, včetně směrnice pro další vzdělávání pedagogických pracovníků (DVPP). Učitelky aktivně přistupují ke svému dalšímu vzdělávání a jsou vedeny k udržení a růstu svých profesionálních kompetencí. Ředitelka školy systematicky sleduje a podporuje zkvalitňování vzdělávacího procesu, vítá iniciativu pedagogů a systematicky hodnotí dosahované výsledky v rámci nastaveného evaluačního programu MŠ. Důraz je kladen na týmovou práci, dobrou komunikaci a vzájemné hospitace, které slouží k podpoře a rozvoji pedagogických dovedností.

4. PODMÍNKY VZDĚLÁVÁNÍ

4.1 Psychosociální podmínky

Mateřská škola vytváří otevřené a vstřícné klima, kde se každé dítě cítí úspěšné, bezpečné a přijímané. Důraz je kladen na vzájemný respekt, důvěru, toleranci a ohleduplnost ve vztazích mezi dospělými a dětmi. Flexibilní denní řád umožňuje individuální přístup a péči, při němž podporujeme společné vzdělávání dětí s rozdílnou úrovní schopností, rozdílnými potřebami, kulturou, rodinným zázemím, apod. Škola zajišťuje dostatek osobního soukromí pro děti a umožňuje jim využít klidové koutky k relaxaci nebo k rozhodnutí, zda se zúčastní společných činností. Pedagogové děti chválí a pozitivně hodnotí, podporují jejich touhu po poznání a samostatné rozhodování. Škola klade velký důraz na prosociální vztahy mezi dětmi a prevenci šikany, vede děti k sociální soudržnosti a porozumění pro různé kultury, minimalizujíc stres a spěch. Respektována je individuální potřeba spánku a odpočinku, přičemž hra je chápána jako klíčová metoda vzdělávání.

4.2 Spolupráce se zákonnými zástupci

Mateřská škola si klade za cíl být partnerem pro rodiče, neboť rodina hraje nezastupitelnou roli v utváření osobnosti dítěte. Základem této spolupráce je otevřená a důvěryplná komunikace, vzájemný respekt a společná snaha o co nejlepší rozvoj každého dítěte. Škola aktivně podporuje rodiče v účasti na vzdělávacím procesu i mimoškolních aktivitách, zapojuje je do dění v MŠ a klade důraz na kvalitně a smysluplně strávený společný čas rodiče a dítěte. Dětem je poskytována pomoc při přechodu z rodinného kruhu do školního prostředí, a to včetně možnosti prohlídky školy před zápisem. Učitelky chrání soukromí rodiny, jednají s rodiči ohleduplně a diskrétně, a panuje mezi nimi atmosféra vzájemného partnerství. Rodiče mají možnost seznámit se se ŠVP, jsou pravidelně informováni o prospívání dítěte a mají k dispozici konzultační hodiny s ředitelkou i učitelkami a speciálním pedagogem v mateřské škole.

Pro prohloubení spolupráce se využívají například exkurze do zaměstnání rodičů nebo návštěvy domů. Rodiče se mohou zapojit i pomocí při opravě drobných předmětů (např. hraček) nebo materiální výpomocí. Důležitou součástí je vzájemná diskuse a spoluúčast na tvorbě programu pro děti. Škola vítá sponzorské dary a po domluvě je možné, aby rodiče v rámci adaptace pobývali ve třídě, aniž by narušovali výuku.

Komunikace s rodiči probíhá denně při předávání dětí ve třídě. Rodiče si mohou domluvit schůzku nebo individuální pohovor. Informace o dětech jsou dostupné v portfoliu dětí ve třídě a výsledky jejich práce jsou prezentovány na výstavách výrobků na chodbě školy. Důležité sdělení jsou vyvěšovány na nástěnce v mobilní aplikaci. Omlouvání dětí je možné prostřednictvím telefonu. Škola využívá také webové stránky a aplikaci Twigsee pro efektivní komunikaci s rodiči.

4.3 Organizace

Mateřská škola klade velký důraz na bezpečnost a ochranu zdraví dětí, což zajišťuje pravidelnou kontrolou vybavení a nastavením pravidel pro vstup třetích osob, detailně specifikovaných ve školním řádu. Denní režim je pravidelný, ale dostatečně flexibilní, aby se přizpůsobil aktuálním potřebám a zájmům dětí, s prostorem pro spontánní i řízené činnosti. Převažují spontánní a nepřímo řízené aktivity, které dětem umožňují vlastní volbu a rozvíjejí jejich samostatnost a experimentování. Pravidelně jsou zařazovány zdravotně pohybové aktivity, včetně cvičení Lokomoce. Součástí dne je vždy prostor pro odpočinek po obědě, jehož délka se odvíjí od individuálních potřeb dětí. Vzdělávací činnosti probíhají jak ve vnitřním, tak i ve venkovním prostředí, které je aktivně využíváno i pro promyšlenou vzdělávací nabídku. Škola poskytuje podpůrná opatření dětem se speciálními vzdělávacími potřebami a nadaným dětem, spolupracuje s odborníky a zajišťuje jazykovou podporu dětem-cizincům v povinném předškolním vzdělávání. Pro zajištění optimální pedagogické péče je zajištěno překrývání přímé pedagogické činnosti učitelů a minimalizuje se spojování tříd.

4.4 Živospráva

Mateřská škola klade velký důraz na zdravou a vyváženou životosprávu, která respektuje individuální potřeby každého dítěte v oblasti aktivity a odpočinku. Dětem je poskytována plnohodnotná a pestrá strava, bohatá na ovoce, zeleninu, luštěniny a mléčné výrobky, s častějším zařazováním bezmasých jídel a celozrnného pečiva. Děti nejsou nuceny do jídla, ale jsou vedeny k ochutnávání a osvojování si zdravých stravovacích návyků. Škola respektuje dietní opatření a zajišťuje náhradní stravu ve spolupráci s pediatrem. Po celý den je důsledně dodržován dostatečný pitný režim. Dále je zajištěn každodenní dostatek volného pohybu ve třídě i venku, s maximálním využitím školní zahrady a podporou spontánních i řízených pohybových aktivit. Učitelé se snaží vytvářet příjemné prostředí, vnímat individuální potřeby dětí a nabízet jim možnost relaxace v klidových koutcích, přičemž nucení dětí do spánku je nepřipustné.

5. CHARAKTERISTIKA VZDĚLÁVACÍHO PROGRAMU

POSLÁNÍ = MISE NAŠÍ MŠ

„Mise školky je poskytovat citově vřelé, podnětné a tvůrčí prostředí pro rozvoj dětské fantazie, intelektu a touhy poznávat svět.“

Naše VIZE

- podporovat zdravý tělesný, psychický a sociální vývoj dítěte v prostředí srdečném a přátelském, vytvářet optimální podmínky pro jeho individuální osobnostní rozvoj v úzké spolupráci s rodinou, přispívat ke zvýšení sociálně kulturní péče o děti a vytvářet základní předpoklady jejich pozdějšího vzdělávání
- učit děti žít v kolektivu, umět se v něm prosadit, navázat citové vztahy s vrstevníky, umět přijmout pomoc i pomoci druhým, být snášenlivé a tolerantní k individuálním, kulturním a etnickým odlišnostem
- poskytnout dětem pomoc při přechodu z intimní skupiny dnešní rodiny do širší společnosti
- smysluplně obohacovat denní program dětí v průběhu jejich předškolních let tak, aby prožily aktivní a šťastné dětství
- vytvářet základy rozumných citlivých a šetrných vztahů k nejbližšímu okolí i životnímu prostředí, chápání smyslu života
- podporovat rozvoj sociálně – kulturních postojů, naučit děti vnímat různost kulturních komunit jako je samozřejmost, vést je k soudržnosti, přátelství a porozumění
- naplnění potřeb pedagogů a ochrana před stresem

Krédo naší MŠ

"Děti se potřebují bavit, potřebují si hrát, a co je nejdůležitější – potřebují se smát a my jim to umožňujeme."

Náš Školní vzdělávací program pro předškolní vzdělávání vychází z Rámcového programu pro předškolní vzdělávání. Obsah ŠVP PV a témata s ním spojená jsou propojována tak, aby odpovídala cílům předškolního vzdělávání, potřebám dětí, podmínkám a prostředí MŠ.

Zařazujeme prvky ze vzdělávacího programu Začít spolu, Dobrý začátek, Montessori pedagogiky a vzhledem umístění MŠ a možnostem se soustředíme na environmentální výchovu a zdravý životní styl, rozvoj řeči. Jsme zapojeni v Projektu Šablony OP JAK II, Lokomoce, Celé Česko čte dětem, Mrkvička, Potravinová pomoc dětem.

5.1 Základní cíl

Cílem našeho předškolního vzdělávání je zdravé, sebevědomé a šťastné dítě, které je rozvíjeno po stránce sociální, emocionální, kognitivní i fyzické, s ohledem na jeho dispozice a jedinečnost tak, aby na konci svého předškolního období bylo jedinečnou a relativně samostatnou osobností, schopnou zvládat nároky života, pokud možno aktivně a s osobním uspokojením, takové nároky života, které jsou na ni běžně kladeny a zároveň ty, které ji v budoucnu nevyhnutelně očekávají.

Zaměřujeme se na

- učení dětí vnímat svět kolem sebe cestou přirozené výchovy a vzdělání na základě vlastní prožité zkušenosti;
- upevňování fyzického zdraví, zdravý životní styl porozumění k přírodě a posílení ohleduplnosti k ní;
- prevenci řečových vad individuální i skupinovou formou práce, rozvoj komunikativních dovedností;
- vedení dětí k samostatnosti;
- na děti s odloženou školní docházkou – na specifické důvody odložení školní docházky, na celkový rozvoj osobnosti, snížení případných výukových a jiných obtíží v ZŠ;
- individuální integraci dětí se speciálně vzdělávacími potřebami;
- výchovu k mravnímu, osobnostnímu a prosociálnímu rozvoji dítěte a skupiny.

Rámcové cíle předškolního vzdělávání

Pokud jsou cíle naplňovány, směřuje vzdělávání k utváření základů klíčových kompetencí. Klíčové kompetence v předškolním vzdělávání směřují k osobnostnímu rozvoji dítěte. Společně s utvářením gramotností představují propedeutiku pro vzdělávací oblasti a obory, se kterými se dítě setká později.

Pro etapu předškolního vzdělávání jsou za klíčové považovány kompetence k učení, komunikační, osobnostní a sociální, k občanství a udržitelnosti, k podnikavosti a pracovní, k řešení problémů, kulturní, digitální.

Za základní gramotnosti jsou považovány čtenářská a matematická.

5.2 Vzdělávací strategie

K rozvoji klíčových kompetencí a základních gramotností jsou využívány vzdělávací strategie:

A. Spontánní činnosti a hra

Charakteristika: Učení dětí na základě jejich zájmu a vlastní volby. Hra je hlavní formou činnosti dítěte v předškolním období.

Příklady a související metody:

- ✓ Volná hra.

Hry nejrůznějšího zaměření podporují tvořivost, představivost a fantazii (kognitivní, imaginativní, výtvarné, konstruktivní, hudební, taneční či dramatické aktivity), námětové hry, ekohry, dramatické hry, hry se stavebnicemi, smyslové hry, hry s loutkami, hry se svým stínem, společenské hry, stolní nesoutěživé hry, jazykové hry, hry s mozaikami, hra s kuličkovými drahami...Dítě má dostatek času a prostoru pro volnou hru.

- ✓ Spontánní pohyb dětí.
- ✓ Motivace dětí k vlastním pohybovým činnostem, především ve venkovním prostředí.
- ✓ Tvoření z rozmanitých materiálů a přírodnin podle vlastní fantazie a zkušenosti.
- ✓ Výběr knih a časopisů podle svého zájmu.
- ✓ Využívání příležitostí k samostatnosti a činnostem vedoucím k sebeobsluze.
- ✓ Využívání metod založených na fantazii.
- ✓ Umožnění dítěti vybírat si z pestré nabídky spontánních i řízených činností.
- ✓ Pravidelné vyhodnocování, kolik času během dne se děti věnují hře.
- ✓ Volný přístup k herním prvkům, pomůckám, nářadí či náčiní.

Výběr očekávaných výsledků učení (dále jen OVU) z jednotlivých klíčových kompetencí:

KOB-000-000-PV1-003

Přijímá zodpovědnost za svá rozhodnutí.

KPS-000-000-PV1-004

Projevuje důvěru v sebe sama.

KPS-000-000-PV1-005

Vyjadřuje svůj názor.

KKT-000-000-PV1-002

Reaguje autenticky na umělecké a kulturní podněty.

KKT-000-000-PV1-003

Zapojuje se do tvůrčích činností.

KPR-000-000-PV1-001

Přichází s vlastními nápady.

KPR-000-000-PV1-002

Navrhuje, co potřebuje k realizaci vlastních činností.

KPR-000-000-PV1-006

Organizuje a realizuje svoje činnosti.

KPR-000-000-PV1-007

Domlouvá se a spolupracuje s ostatními dětmi.

KPR-000-000-PV1-008

Spolupodílí se na společných rozhodnutích.

KKO-000-000-PV1-001

Vyjadřuje se různými způsoby.

B. Nepřímo řízené činnosti

Charakteristika: Učitel dává dítěti možnost výběru z rozmanité nabídky.

Příklady a související metody:

- ✓ Sbírání informací, třídění, portfolio (výkresy, výrobky, pracovní listy).
- ✓ Práce s technickými přístroji, práce na počítači.
- ✓ Výtvarné a pracovní činnosti (kreslení, skládání, malování, modelování, vytrhávání, lepení, konstruování, tvoření)
- ✓ Sběr, třídění, zpracování různých materiálů – práce s papírem, textilem, dřevem, přírodninami....
- ✓ Sezónní činnosti.
- ✓ Experimenty, hledání aktuálních souvislostí, vyzkoušení, manipulování....
- ✓ Chovatelské, pěstitelské činnosti.
- ✓ Manipulace s kostkami, přírodninami, stavebnicemi a různými materiály.
- ✓ Experimenty s vodou, rostlinami, barvami, vztahy, tělem, kreslicími materiály, slovy, čísly.
- ✓ Tvoření z rozmanitých materiálů a přírodnin.
- ✓ Používání reálných nástrojů, předmětů a nářadí při rukodělných činnostech.
- ✓ Zapojování dětí do péče o zahradu a okolí a podpora schopnosti pracovat s vhodným nářadím.
- ✓ Nabídka pestré a různorodé nabídky hraček a pomůcek vedoucí k aktivizaci dítěte, experimentování a podpoře představivosti a kreativity.

Výběr očekávaných výsledků učení (dále jen OVU) z jednotlivých klíčových kompetencí:

KPR-000-000-PV1-002

Navrhuje, co potřebuje k realizaci vlastních činností.

KPR-000-000-PV1-004

Dokáže měnit cesty k dosažení cíle.

KPR-000-000-PV1-006

Organizuje a realizuje svoje činnosti.

KKT-000-000-PV1-003

Zapojuje se do tvůrčích činností.

KOB-000-000-PV1-001

Vyjadřuje pozitivní vztah k živé přírodě ve svém okolí.

KRP-000-000-PV1-003

Pozoruje, zkoumá, experimentuje, objevuje.

KRP-000-000-PV1-004

Vymýšlí a zkouší různá řešení problémů a situací.

KKO-000-000-PV1-004

Využívá informační zdroje, se kterými se běžně setkává.

KKU-000-000-PV1-002

Záměrně se soustředí na činnost a udrží pozornost.

KDI-000-000-PV1-001

Využívá digitální technologie k badatelským činnostem a poznávání světa kolem sebe.

KDI-000-000-PV1-002

Rozlišuje přínosy a rizika používání digitálních technologií.

KDI-000-000-PV1-003

Uplatňuje informatické myšlení, pracuje s algoritmy.

C. Řízené činnosti

Charakteristika: Vzdělávací činnosti, které připravuje učitel7.

Příklady a související metody:

- ✓ Vyprávění pohádek podle obrázků a dokončování neúplných pohádek.
- ✓ Návčik konkrétních dovedností (knoflíky, kličky, zipy...).
- ✓ Obrázkové a slovní hádanky.
- ✓ Práce s grafickým materiálem, řešení bludiště.
- ✓ Audio – videonahrávky, užití různých médií.
- ✓ Divadelní představení, kouzelník, hudební pořady v MŠ, KD.
- ✓ Písemné záznamy – popisy situace, komentáře pedagoga.
- ✓ Práce s čísly, obraznými symboly, s piktogramy, se značkami, geometrickými tvary – třídění, porovnávání, zařazování do souborů.
- ✓ Písně, pohybové hry, poslech hudby, relaxační chvílky, hudebně pohybová improvizace, rytmika a tanečky, dechová cvičení, sluchová cvičení, gymnastika mluvidel, artikulační cvičení – verše, rýmy, hádanky....
- ✓ Historiky, práce s literárními texty, vyhledávání informací v knihách.
- ✓ Mapování a měření těla, sebezpozorování těla, autoportrét.
- ✓ Výstavky, vystupování dětí, vyřizování vzkazů.
- ✓ Hravá angličtina.
- ✓ Metody založené na názorném učení.
- ✓ Metody založené na pohybu.

- ✓ Zařazování smyslových her.
- ✓ Činnosti zaměřené k seznamování se s elementárními číselnými a matematickými pojmy a jejich symbolikou.

Výběr očekávaných výsledků učení (dále jen OVU) z jednotlivých klíčových kompetencí:

KKT-000-000-PV1-003

Zapojuje se do tvůrčích činností.

KKO-000-000-PV1-001

Vyjadřuje se různými způsoby.

KPR-000-000-PV1-005

Dokončí, co započalo.

KRP-000-000-PV1-005

Volí adekvátní řešení vedoucí k cíli.

KDI-000-000-PV1-003

Uplatňuje informatické myšlení, pracuje s algoritmy.

D. Prožitkové učení

Charakteristika: Založené na přímých prožitcích dítěte, na učení se v autentických situacích nebo situacích blízkých reálnému životu⁸.

Příklady a související metody:

- ✓ Společná vycházka – žasneme nad krásou barev.
- ✓ Improvizace na téma, když se ztratím v lese – prožitek obavy a radosti z nalezení.
- ✓ Hra s vodou v bazénu – radost, osvěžení, legrace.
- ✓ Společný zpěv – sounáležitost, jsem součástí tohoto hlasu, tohoto společenství.
- ✓ Krájení zeleniny – radost z toho, co sám dokážu.
- ✓ Přinést si svou hračku z domova – pocit vlastnění, přináležení k domovu.
- ✓ Čtení pohádky – radost z vítězství dobra nad zlem atd.
- ✓ Procházky, exkurze, konkrétní pozorování, výlety
- ✓ Péče o blízké okolí, zahradu, úklidové činnosti³
- ✓ Sezónní činnosti
- ✓ Experimenty, hledání aktuálních souvislostí, vyzkoušení, manipulování
- ✓ Chovatelské, pěstitelské činnosti
- ✓ Mapování a měření těla, sebepozorování těla, autoportrét
- ✓ Návštěva kulturních, přírodních i technických památek v okolí
- ✓ Přímý kontakt s přírodou
- ✓ Pořádání s dětmi výpravy do okolí
- ✓ Zapojování dětí do péče o zahradu a okolí
- ✓ Péče o rostliny ve třídě, na zahradě
- ✓ Spolupodílení se na péči o rostliny a živočichy

- ✓ Prožívání emocí (soucit, radost, náklonnost)
- ✓ Diskutování o významu péče o čistotu a zdraví, aktivního pohybu a zdravé výživy
- ✓ Seznamování dětí s faktory poškozujícími zdraví, včetně návykových látek a závislostí

Výběr očekávaných výsledků učení (dále jen OVU) z jednotlivých klíčových kompetencí:

KOB-000-000-PV1-001

Vyjadřuje pozitivní vztah k živé přírodě ve svém okolí.

KKU-000-000-PV1-002

Záměrně se soustředí na činnost a udrží pozornost.

KPS-000-000-PV1-006

Chová se empaticky a projevuje ohleduplnost k druhým.

KPR-000-000-PV1-004

Dokáže měnit cesty k dosažení cíle.

KRP-000-000-PV1-001

Vnímá chybu jako přirozenou součást řešení problémů.

KRP-000-000-PV1-003

Pozoruje, zkoumá, experimentuje, objevuje.

KRP-000-000-PV1-006

Tvořivě pracuje s informacemi.

KKT-000-000-PV1-001

Má povědomí o kultuře, umění a o kulturním dění ve svém okolí.

E. Kooperativní učení

Charakteristika: Založené na spolupráci dětí⁸. Zařazování skupinové formy vzdělávání založené na kooperativním učení představuje důležitou vzdělávací strategii⁹.

Příklady a související metody:

- ✓ Diskuze ve skupině
- ✓ Diskuzní kruh
- ✓ Řešení problémů – záměrné domlouvání se, stanovování pravidel
- ✓ Prosociální hry – posílání klubíčka, pozdravení, místo po mé pravici aj.
- ✓ Společné plánování
- ✓ Kooperativní hry
- ✓ Spolupráce při tvoření
- ✓ Vrstevnické učení (zavazování tkaniček, pletení copánků¹⁹⁰, sdílení osobních pohledů, ověřování řešení)
- ✓ Domlouvání se a spolupráce s ostatními dětmi
- ✓ Prosadit se, ale i podřít se ve skupině
- ✓ Spolupodílení se na společných rozhodnutích

- ✓ Spolupodílení se na tvorbě pravidel vzájemného soužití
- ✓ Dodržování pravidel her a jiných činností, požadování dodržování od druhých
- ✓ Přijímání kompromisů, řešení konfliktů dohodou
- ✓ Zapojení dětí do plánování programu třídy

Výběr očekávaných výsledků učení (dále jen OVU) z jednotlivých klíčových kompetencí:

KPS-000-000-PV1-004

Projevuje důvěru v sebe sama.

KPS-000-000-PV1-005

Vyjadřuje svůj názor.

KPS-000-000-PV1-006

Chová se empaticky a projevuje ohleduplnost k druhým.

KKT-000-000-PV1-003

Zapojuje se do tvůrčích činností.

KKT-000-000-PV1-004

Přijímá osobnostní, kulturní, náboženské a jazykové rozmanitosti ostatních.

KKO-000-000-PV1-001

Vyjadřuje se různými způsoby.

KKO-000-000-PV1-005

Naslouchá druhému a dodržuje domluvená pravidla komunikace.

KKU-000-000-PV1-001

Při učení využívá strategie pokusu a omylu.

KOB-000-000-PV1-004

Přispívá k fungování společenství v mateřské škole.

KPR-000-000-PV1-007

Domlouvá se a spolupracuje s ostatními dětmi.

KPR-000-000-PV1-008

Spolupodílí se na společných rozhodnutích.

F. Situační učení

Charakteristika: Staví na využití situací, které se kolem nás v reálném životě dějí. Pomáhá dítěti lépe porozumět světu a dění v něm.

Příklady a související metody:

- ✓ Aktuální příhody, události, dětské slavnosti (svátky, narozeniny, návštěvy)
- ✓ Využívání běžných situací pro podporu ukotvení vazby „kolik-tolik“
- ✓ Využívání běžných situací k reflexi vzorců chování dětí ve skupině

- ✓ Využívání přirozeně vzniklých situací a iniciování momentů diskuse o různých pohledech a variantách řešení
- ✓ Při setkání s nebezpečnou situací vlastním příkladem ukazujeme správné chování
- ✓ Formou hry a situačního učení zvyšujeme u dětí pohyblivost rtů a jazyka
- ✓ Učení se chovat bezpečně mimo mateřskou školu
- ✓ Modelové situace pro rozeznávání nebezpečí a správnou reakci
- ✓ Zvládání sebeobsluhy

Výběr očekávaných výsledků učení (dále jen OVU) z jednotlivých klíčových kompetencí:

KRP-000-000-PV1-002

Řeší jednoduché problémové situace na základě předchozí zkušenosti.

KRP-000-000-PV1-003

Pozoruje, zkoumá, experimentuje, objevuje.

KKU-000-000-PV1-004

Uplatňuje získané poznatky a zkušenosti v praktických situacích.

KOB-000-000-PV1-006

Identifikuje nespravedlnost a učí se na ni reagovat.

KPS-000-000-PV1-003

Pojmenuje vlastní silné stránky.

KPS-000-000-PV1-007

Rozlišuje vhodné a nevhodné chování.

KPS-000-000-PV1-008

Chová se v souladu se základními společenskými pravidly.

KPR-000-000-PV1-003

Ke změnám přistupuje jako k příležitostem.

KKT-000-000-PV1-001

Má povědomí o kultuře, umění a o kulturním dění ve svém okolí.

G. Sociální učení

Charakteristika: Hlavní nástroj socializace, při kterém si děti osvojují komplexní způsoby chování a jednání, a to všemi třemi základními formami: sociálním posilováním, nápodobou a identifikací.

Příklady a související metody:

- ✓ Rozhovory, vyprávění, diskuze ve skupině
- ✓ Nápodoba pohybů podle vzoru
- ✓ Komunitní kruh, komunikace s dospělým, dětmi
- ✓ Vyřizování vzkazů
- ✓ Vzájemné hodnocení, sebehodnocení

- ✓ Metody založené na komunikaci
- ✓ Práce s příběhy a pohádkami
- ✓ Řešení problémů – záměrné domlouvání se, stanovování pravidel
- ✓ Jak se tvářím, když – mám radost, jsem naštvaný, je mi smutný
- ✓ Jak se dnes cítím – jakou mám náladu a proč
- ✓ Hry na sochy – zobrazující nálady, emoce, vlastnosti
- ✓ Dokončování příběhů – jak to dopadlo, co se stalo před tím aj.
- ✓ Pantomima
- ✓ Chování se zdvořile v kontaktu s dospělými a dětmi
- ✓ Vnímání potřeb kamarádů, podělení se o hračky, být dobrým kamarádem
- ✓ Používání základních "kouzelných" slovíček
- ✓ Respektování odlišností
- ✓ Projevování citlivosti a ohleduplnosti k druhým, pomoc slabším
- ✓ Vnímání nespravedlnosti, ubližování, agresivity a lhostejnosti
- ✓ Napodobování modelů prosociálního chování a mezilidských vztahů
- ✓ Vyjadřování svých myšlenek a pocitů
- ✓ Rozšíření slovní zásoby a aktivní používání k dokonalejší komunikaci
- ✓ Komunikace bez zábran a ostychu s dětmi i dospělými
- ✓ Orientace v základních emocích a pocitech
- ✓ Vhodné projevování emocí vůči sobě, blízkým a cizím osobám
- ✓ Navazování a rozvíjení citových vazeb
- ✓ Přijímání i vyjadřování pozitivního ocenění
- ✓ Vyrovnání se s neúspěchem (sdílení zkušeností, hledání řešení)
- ✓ Rozlišování příčiny a důsledku ve svém jednání či v příběhu
- ✓ Formulování instrukcí a jejich předávání ostatním
- ✓ Přijímání rozmanitosti lidí
- ✓ Identifikace rizik, obezřetné chování při setkání s neznámým
- ✓ Učitel jako vzor (šetrné zacházení s věcmi, udržování pořádku, citlivý přístup k přírodě, udržitelné přístupy, bezpečné chování)

Výběr očekávaných výsledků učení (dále jen OVU) z jednotlivých klíčových kompetencí:

KPS-000-000-PV1-001

Odmítá nevhodné a jemu nepříjemné chování i komunikaci.

KPS-000-000-PV1-002

Žádá o pomoc vrstevníky či dospělého.

KPS-000-000-PV1-004

Projevuje důvěru v sebe sama.

KPS-000-000-PV1-006

Chová se empaticky a projevuje ohleduplnost k druhým.

KPS-000-000-PV1-007

Rozlišuje vhodné a nevhodné chování.

KPS-000-000-PV1-008

Chová se v souladu se základními společenskými pravidly.

KKO-000-000-PV1-002

Prezentuje své zkušenosti, zájmy, výsledky své práce či práce skupiny.

KKO-000-000-PV1-005

Naslouchá druhému a dodržuje domluvená pravidla komunikace.

KOB-000-000-PV1-002

Chová se v souladu s myšlenkami, které směřují k udržitelnému rozvoji.

KOB-000-000-PV1-004

Přispívá k fungování společenství v mateřské škole.

KOB-000-000-PV1-005

Respektuje dohodnutá pravidla a práva druhých.

KKT-000-000-PV1-004

Přijímá osobnostní, kulturní, náboženské a jazykové rozmanitosti ostatních.

KPR-000-000-PV1-003

Ke změnám přistupuje jako k příležitostí.

KPR-000-000-PV1-007

Domlouvá se a spolupracuje s ostatními dětmi.

KPR-000-000-PV1-009

Oceňuje práci i úsilí druhých.

KKU-000-000-PV1-003

Projevuje přirozený zájem o učení a svět, který ho obklopuje.

I. Rozvoj čtenářské gramotnosti

Čtenářská gramotnost představuje **soubor znalostí, dovedností a postojů při práci s texty v nejširším slova smyslu**. Klíčová je **schopnost porozumět textům a efektivně zpracovávat informace**, což je základní předpoklad procesu učení. Důležitý je také vstřícný vztah ke čtení, který je chápán jako základ pro další rozvoj čtenářství. Předškolní období je rozhodující pro založení vztahu dítěte ke knize a seznamování s různými formami mluveného a čteného projevu.

Metody a činnosti pro rozvoj čtenářské gramotnosti zahrnují:

- ✓ **Kladení otázek a hledání odpovědí** vedoucích k porozumění obsahu textů.
- ✓ **Odhalování podstatných informací** a formulování hlavních myšlenek textu.
- ✓ **Předvídaní obsahu** a odhadování významu neznámých slov.
- ✓ **Tvorba vlastních děl** (např. obrázkové seriály, ilustrace k textu, krátké záznamy).
- ✓ **Vyvozování závěrů, diskuse s ostatními, obhajoba názorů** a učení se přijímat názory druhých.
- ✓ **Reflexe čtenářských zážitků.**

- ✓ **Rozvoj řeči a rozšiřování slovní zásoby**, podpora pozornosti, soustředění a schopnosti naslouchat a zapamatovat si.
- ✓ Vytváření **pozitivního vztahu ke knize** a návyku pravidelného čtení, které přináší zážitky a rozšiřuje čtenářské dovednosti.
- ✓ **Podpora ze strany rodiny**, která by měla dítěti připravit prostředí s dostatkem kvalitních podnětů; mateřská škola může rodinu podpořit vlastním příkladem, sdílením inspirace a zapojením rodičů do života školy.
- ✓ **Smysluplné využívání knih** k pobavení, poučení, potěšení, ověření informací či odpočinku.
- ✓ Nabídka **rozmanitých druhů knih a časopisů**, materiálů různých žánrů a typů.
- ✓ Zřizování **klidných a pohodlných čtenářských koutků** s knihami ve výšce očí a otočenými titulní stranou dopředu.
- ✓ Obměňování nabídky knih a časopisů v návaznosti na zájmy dětí a tematické zaměření, ve spolupráci s rodinami.
- ✓ **Výrazné předčítání, vyprávění a recitování** pro zaujetí dětí a vzor souvislého vyjadřování.
- ✓ Zařazování **činností vázaných k příběhu** (před, během i po četbě) pro hlubší porozumění.
- ✓ Podněcování dětí k **doptávání**, pokud něčemu nerozumí, a ověřování porozumění textu doplňujícími otázkami.
- ✓ Společná **analýza děje**, jeho částí a klíčových momentů příběhu, diskuse o variantách řešení.
- ✓ Dávání prostoru pro **vyjádření vlastní interpretace** na základě dosavadních zkušeností a znalostí.
- ✓ Rozlišování **symbolů, piktogramů a znaků** a porozumění jejich významu a funkci. Například využití piktogramů pro schéma programu dne nebo záznam počasí.
- ✓ Mateřská škola podporuje čtenářskou gramotnost tím, že:
- ✓ Umožňuje dětem **vybrat si knihy nebo časopisy podle svého zájmu**.
- ✓ Zajišťuje, aby **děti rozuměly předčítanému textu, vyprávění a soustředěně sledovaly děj**.
- ✓ Pomáhá dětem **analyzovat děj, hodnotit ho a vyjadřovat se k jednání postav**.
- ✓ Podporuje **předvídaní a usuzování děje z obrázku i textu** a vymýšlení alternativního konce příběhu.
- ✓ Vede děti k **rozlišování symbolů, piktogramů a znaků** a porozumění jejich významu a funkci.
- ✓ Dává prostor pro **reflexi čtenářského zážitku a jeho sdílení** s ostatními.

Výběr očekávaných výsledků učení (dále jen OVU) z jednotlivých klíčových kompetencí:

KKT-000-000-PV1-001

Má povědomí o kultuře, umění a o kulturním dění ve svém okolí.

KKT-000-000-PV1-002

Reaguje autenticky na umělecké a kulturní podněty.

KKT-000-000-PV1-004

Přijímá osobnostní, kulturní, náboženské a jazykové rozmanitosti ostatních.

KRP-000-000-PV1-001

Vnímá chybu jako přirozenou součást řešení problémů.

KRP-000-000-PV1-006

Tvořivě pracuje s informacemi.

KRP-000-000-PV1-007

Čerpá informace z různých autentických, tištěných a digitálních zdrojů.

KPS-000-000-PV1-008

Chová se v souladu se základními společenskými pravidly.

KKO-000-000-PV1-002

Prezentuje své zkušenosti, zájmy, výsledky své práce či práce skupiny.

KKO-000-000-PV1-003

Klade otázky a hledá na ně odpovědi.

KKO-000-000-PV1-004

Využívá informační zdroje, se kterými se běžně setkává.

KKU-000-000-PV1-003

Projevuje přirozený zájem o učení a svět, který ho obklopuje.

KDI-000-000-PV1-001

Využívá digitální technologie k badatelským činnostem a poznávání světa kolem sebe.

KDI-000-000-PV1-002

Rozlišuje přínosy a rizika používání digitálních technologií.

II. Rozvoj matematické gramotnosti

Matematická gramotnost je **schopnost uplatnit získané vědomosti, dovednosti, návyky, postoje a hodnoty při řešení nejrůznějších úkolů a životních situací s využitím matematického jazyka**. Vede dítě k rozpoznání matematické situace v různých kontextech a souvislostech, k volbě a využívání matematického jazyka při jejich popisu, řešení a vyvození závěrů. Ukazuje dítěti smysluplnost učení a umožňuje mu zažít radost z úspěšně vyřešené situace.

Metody a činnosti pro rozvoj matematické gramotnosti zahrnují:

- ✓ **Hru, didaktickou hru, manipulativní činnosti a situační učení.**
- ✓ **V geometrii modelování a konstruktivní činnosti.**
- ✓ **Podporu prostorového vnímání a vnímání kvantity.**
- ✓ **Metodu pokus-omyl, experimentování a postřehování při řešení problémů.**
- ✓ **Rozvoj důležitých myšlenkových operací (třídění, uspořádání, analýza, syntéza, analogie) a práci s podmínkami při řešení logických úloh.**
- ✓ **Vedení dětí k objasňování postupů a řešení, přičemž práce s chybou je vhodným nástrojem.**
- ✓ **Využívání „čtení“ obrázkového písma a didakticky laděných pohádek, hádanek, písniček a říkanek s matematickým obsahem.**

- ✓ Podpora používání **symbolického jazyka** (např. šipky) a rozpoznávání významu piktoqramů vhodných pro danou věkovou kategorii.
- ✓ Zdokonalování v používání pojmů, rozšiřování slovní zásoby, zobecňování dílčích zkušeností a znalostí, objevování zákonitostí a zdůvodňování, a aktivní používání jednoduchých matematických záznamů.
- ✓ **Třídění, vybírání, párování a kombinování objektů** na základě jejich vlastností (např. třídění hraček, oblečení).
- ✓ **Uspořádávání objektů podle daných kritérií**, včetně času (např. uspořádání pastelek podle délky nebo barev, skládání rozfázovaného děje).
- ✓ **Určování počtu konkrétních předmětů** postupným načítáním po jedné (od 1 do 6) bez ohledu na jejich rozmístění, včetně podpory vazby „kolik – tolik“.
- ✓ **Porovnávání kvantity** na základě manipulace a **grafické zaznamenávání** pomocí čárek a obdobných symbolů (bez číslic).
- ✓ **Rozlišování a pojmenovávání tvarově zajímavých vlastností objektů** (např. kláda, kámen) a sestavování 3D objektů z 2D částí.
- ✓ **Orientace v prostoru a rovině** a rozlišení a pojmenování prostorových vztahů (nad, pod, mezi, vpravo, vlevo), vycházející z nejbližšího okolí dítěte.
- ✓ **Porovnávání objektů na základě měření** (délka, objem, obsah) s využitím vlastního těla (kroky, pídě) nebo reálných předmětů jako jednotek.

Výběr očekávaných výsledků učení (dále jen OVU) z jednotlivých klíčových kompetencí:

KRP-000-000-PV1-001

Vnímá chybu jako přirozenou součást řešení problémů.

KRP-000-000-PV1-003

Pozoruje, zkoumá, experimentuje, objevuje.

KRP-000-000-PV1-004

Vymýšlí a zkouší různá řešení problémů a situací.

KRP-000-000-PV1-005

Volí adekvátní řešení vedoucí k cíli.

KRP-000-000-PV1-006

Tvořivě pracuje s informacemi.

KRP-000-000-PV1-007

Čerpá informace z různých autentických, tištěných a digitálních zdrojů.

KKO-000-000-PV1-003

Klade otázky a hledá na ně odpovědi.

KKO-000-000-PV1-004

Využívá informační zdroje, se kterými se běžně setkává.

KPR-000-000-PV1-001

Přichází s vlastními nápady.

KPR-000-000-PV1-005

Dokončí, co započalo.

KDI-000-000-PV1-001

Využívá digitální technologie k badatelským činnostem a poznávání světa kolem sebe.

KDI-000-000-PV1-002

Rozlišuje přínosy a rizika používání digitálních technologií.

KDI-000-000-PV1-003

Uplatňuje informatické myšlení, pracuje s algoritmy.

5.3 Proces pedagogického diagnostikování

5.3.1 Definice a účel

Pedagogické diagnostikování je definováno jako systematické sledování, hodnocení a identifikace individuálních potřeb, předpokladů a případných obtíží dítěte na základě analýzy jeho vývoje. Jedná se o klíčový nástroj kvalitního předškolního vzdělávání, který umožňuje pedagogům přizpůsobit vzdělávací činnosti a podmínky tak, aby co nejlépe podporovaly rozvoj každého dítěte v jeho jedinečnosti. Neusiluje o vyrovnávání rozdílů mezi dětmi, ale o vyrovnávání vzdělávacích šancí.

5.3.2 Charakteristika procesu

Proces diagnostikování by měl být prováděn průběžně a systematicky, nikoli jednorázově. Měl by být citlivý, respektovat individualitu dítěte a být v souladu s etickými zásadami. Pro učitele by měl být přehledný, smysluplný a účelný, s prostorem pro variabilitu. Zjištění o dítěti jsou důvěrná.

5.3.3 Hlavní cíle pedagogické diagnostiky

Proces by měl umožnit:

- ✓ Poznat dítě a vycházet z toho, jaké je, jaké má možnosti, schopnosti, dovednosti, co již umí a zná.
- ✓ Získat komplexní přehled o vývoji dítěte (sociální, emocionální, kognitivní, motorický).
- ✓ Identifikovat slabé stránky a potenciál dítěte.
- ✓ Stanovit si výchozí bod společné cesty, míru a přiměřenost podnětů.
- ✓ Průběžně podporovat a vyhodnocovat přijímání podnětů a postupů, které dítěti pomáhají.
- ✓ Sledovat pokrok dítěte v čase a vyhodnocovat posuny (dílčí, shrnující).
- ✓ Stanovovat krátkodobé i dlouhodobější cíle.
- ✓ Plánovat individuální nebo skupinové vzdělávací strategie.
- ✓ Spolupracovat s rodiči a odborníky při podpůrných opatřeních.

5.3.4 Metody pedagogické diagnostiky

- ✓ Pozorování dítěte při aktivitách a hrách. Zejména spontánní činnosti a hra bez přímého působení učitele jsou nepostradatelnými příležitostmi pro pedagogické diagnostikování. Pozoruje se, jak si dítě poradí v nových situacích, jak se začlení do skupiny.
- ✓ Rozhovory s dítětem, rodiči a kolegy.
- ✓ Analýza portfolia prací, výstupů a záznamů. Záznamy mohou zahrnovat písemné popisy situací, komentáře pedagoga, přehled o rozvoji dítěte, zvláštní nápady, poznámky.
- ✓ Testy a screeningové nástroje přizpůsobené věku.

- ✓ Analýza sociální interakce a vztahů v kolektivu.

5.3.5 Hlavní nástroj – Diagnostické portfolio

Hlavním prostředkem diagnostické činnosti učitele je diagnostické portfolio.

- ✓ Obsahuje širokou škálu různě získaných informací o dítěti.
- ✓ Dokumentuje pokroky dítěte, jeho specifika, zájmy a silné stránky.
- ✓ Do jeho tvorby se zapojuje dítě a případně i zákonní zástupci.
- ✓ Práce s portfoliem pomáhá učiteli třídit poznatky, nastavovat, kontrolovat a reflektovat vzdělávací cíle a také evaluovat vlastní pedagogickou práci.

5.3.6 Využití informací z diagnostiky

Získané informace a záznamy (zejména z portfolia) se využívají2...:

- ✓ Při plánování vzdělávací nabídky. Učitelé vycházejí ze zjištění diagnostikování a postupují s ohledem na individuální zájmy, potřeby a vývojové možnosti dětí, včetně volby témat.
- ✓ Jako podklad pro komunikaci se zákonnými zástupci.
- ✓ Jako nástroj podporující sebehodnocení dítěte. Využívá se formativní přístup, který podporuje sebehodnocení a vrstevnické hodnocení.
- ✓ Případně pro přípravu zprávy pro odborná pracoviště (PPP, SPC, SPU).

5.3.7 Zajištění v ŠVP

Systém pedagogického diagnostikování, je součástí charakteristiky vzdělávacího programu ve Školním vzdělávacím programu (ŠVP).

Nastavení procesu pedagogického diagnostikování zahrnuje promyšlený systém sběru informací o dítěti pomocí různých metod, jejich ukládání a analýzu (zejména v portfoliu) a následné využití těchto zjištění pro individualizované plánování, podporu dítěte a komunikaci se všemi zúčastněnými stranami, přičemž celý proces je citlivý, respektující a průběžný.

Individualizace vzdělávání je základním principem předškolního vzdělávání, které je orientované na osobnostní rozvoj každého dítěte a staví na respektu k jeho individualitě a jedinečnosti. Cílem není vyrovnávat rozdíly mezi dětmi, nýbrž vyrovnávat vzdělávací šance každého dítěte.

Pro nastavení procesu individualizace je klíčové:

1. **Vycházet z pedagogického diagnostikování:** Základním východiskem pro individualizaci jsou informace o osobnosti dítěte získané prostřednictvím metod pedagogického diagnostikování. Učitel provádí pedagogické diagnostikování průběžně a systematicky, při kterém sleduje, zaznamenává a vyhodnocuje individuální pokroky dětí v jejich rozvoji a učení. Cílem diagnostikování je dítě poznat, vycházet z toho, jaké je, jaké má možnosti, schopnosti, dovednosti a co již umí a zná, dále identifikovat jeho silné i slabé stránky a sledovat pokrok dítěte v čase. Zjištění o dítěti jsou důvěrná.

2. **Využívat informace z diagnostiky pro plánování:** Výsledky pedagogického diagnostikování se využívají pro plánování další práce a nastavení cílené vzdělávací nabídky. Učitelé jsou zodpovědní za plánování a realizaci obsahu vzdělávání na úrovni třídy a vycházejí ze zjištění diagnostikování, postupují s ohledem na individuální zájmy, potřeby a vývojové možnosti dětí, a to včetně volby témat. To znamená, že časová dotace i realizace plánovaného obsahu se řídí aktuálními zájmy, potřebami a možnostmi dětí.
3. **Uplatňovat princip diferenciaci a individualizace:** Mateřská škola zajišťuje průběh vzdělávání dětí uplatňováním principu diferenciaci a individualizace vzdělávacího procesu při plánování a organizaci činností, včetně určování obsahu, forem i metod vzdělávání. Tento princip se vztahuje na různé oblasti jako je věcné prostředí, životospráva dětí, psychosociální klima, organizace vzdělávání a personální zajištění.
4. **Realizovat podpůrná opatření:** Individualizace je zajištěna také realizací všech stanovených podpůrných opatření při vzdělávání dětí. Podpůrná opatření se stanovují v individuálním vzdělávacím plánu (IVP) dítěte, aby se maximálně vyhovělo jeho potřebám a možnostem. Plány pedagogické podpory (PLPP) jsou tvořeny pro děti s odkladem školní docházky, a týkají se všech dětí potřebujících podporu. IVP i PLPP by měly být aktivně používány a průběžně vyhodnocovány. Mezi podpůrná opatření může patřit i snížení počtu dětí ve třídě a přítomnost asistenta pedagoga, přičemž učitel koordinuje své působení s asistentem pedagoga, aby mohl sám poskytovat individuální podporu.
5. **Podporovat rozvoj specifických dovedností:** Součástí individualizace je osvojení specifických dovedností na úrovni odpovídající individuálním potřebám a možnostem dítěte, zaměřených například na samostatnost, sebeobsluhu a základní hygienické návyky.
6. **Zapojovat děti do plánování:** Při plánování témat a vzdělávací nabídky na úrovni třídy učitelé zapojují děti, tvořivě využívají aktuální vzdělávací příležitosti a reagují na návrhy dětí, ptají se jich, co by je zajímalo.
7. **Umožnit výběr činností a respektovat tempo:** Každému dítěti by mělo být umožněno vybírat si z pestré nabídky spontánních i řízených činností. Učitel umožňuje dítěti vybrat si činnost, respektuje jeho tempo, poskytuje mu dostatek času pro dokončení činnosti.
8. **Spolupracovat se zákonnými zástupci a odborníky:** Pro zajištění individualizace je nezbytná úzká spolupráce se zákonnými zástupci dítěte, školskými poradenskými zařízeními (PPP, SPC) a v případě potřeby i s odborníky mimo oblast školství. Mateřská škola má nastavený systém předávání informací o pokrocích v učení a vývoji dítěte, přičemž nejefektivnější formou jsou individuální schůzky s rodiči, kde se může k hodnocení připojit i dítě s využitím portfolia. V případě potřeby škola doporučí rodičům obrátit se na příslušného odborníka.
9. **Přizpůsobovat práci s mladšími dětmi:** Při práci s dětmi mladšími tří let pedagog volí přiměřené metody a formy vzdělávání, pracuje s menšími skupinami nebo individuál-

ně, vybírá činnosti, které dítě zvládne, a nastavuje si přiměřené vzdělávací cíle s ohledem na jejich bezpečnost a možnosti.

Celkově tedy nastavení individualizace spočívá v citlivém a systematickém přístupu každého pedagoga, který na základě poznání dítěte (diagnostikování) přizpůsobuje vzdělávací proces (obsah, formy, metody, cíle, prostředí) jeho specifickým potřebám, možnostem a zájmům, využívá k tomu podpůrná opatření a úzce spolupracuje s rodinou a dalšími odborníky.

6. VZDĚLÁVACÍ OBSAH PŘEDŠKOLNÍHO VZDĚLÁVÁNÍ

6.1 Název školního vzdělávacího programu

"Strom poznání – cesta k rozvoji a růstu"

Motto: „Kořeny máme v lásce, rosteme v poznání, a v koruně života kvete naše tvořivost.“

Úvodní charakteristika k obsahu předškolního vzdělávání je inspirovaná symbolem stromu poznání.

V naší mateřské škole jsme si jako hlavní inspirační motiv pro vzdělávací obsah zvolily symbol stromu poznání, který v sobě nese hlubokou symboliku růstu, vývoje, životní síly a vzájemného propojení všech oblastí dětského učení. Stejně jako strom vyrůstá ze semínka, zapouští kořeny, vytváří pevný kmen, bohatí se o korunu a větví se do mnoha směrů, tak i dítě v předškolním věku přirozeně roste, dozrává a rozvíjí se ve všech oblastech své osobnosti.

Tento symbol nám umožňuje vnímat vzdělávání jako přirozený, celostní a smysluplný proces, který vychází z potřeb a možností každého dítěte. Dává nám rámec pro podporu individuality (semínko), bezpečného zázemí a emoční stability (kořeny), tělesného a psychického růstu (kmen), poznávání světa (koruna) i tvořivého projevu a sociálních vztahů (větve).

Zvláštní místo v našem příběhu stromu poznání má stará hrušeň, která roky rostla na školní zahradě a byla němým svědkem her, smíchu i objevů dětí. Když musela být z bezpečnostních důvodů pokácena, rozhodli jsme se její příběh uchovat a dál s ní pracovat – z jejího kmene vznikl totem, společné výtvarné dílo všech tříd. Každá třída do něj otiskne svou identitu, barvy, symboly. Totem se tak stává novým vyjádřením stromu poznání – zakořeněného v minulosti, rostoucího s dětmi a otevřeného budoucnosti.

Na vrcholu totemu stojí dřevěný čáp – symbol života, péče a ochrany. Nejde jen o umělecký prvek, ale o připomínku skutečného čápa, který každý rok hnízí na komíně naší školky a bdí nad ní z výšky. V symbolickém pojetí se tak čáp stává ochráncem dětského světa, průvodcem na cestě poznání a spojovacím článkem mezi přírodou a člověkem.

Strom poznání tedy není jen obrazem vývoje dítěte, ale i živým prostředím, ve kterém děti mohou zkoumat, objevovat, tvořit, prožívat a učit se skrze hru, zážitek a spolupráci. Podporujeme děti v tom, aby jejich „strom života a učení“ rostl pevně, zdravě a radostně, zakořeněn v bezpečí, veden k moudrosti a otevřený světu – tak jako hrušeň zakořeněná v naší zahradě a čáp, který bdí nad naším světem z výšky.

Strom poznání v našem pojetí není jen obrazem vývoje dítěte, ale i živým prostředím, ve kterém děti mohou zkoumat, objevovat, tvořit, prožívat a učit se skrze hru, zážitek a spolupráci. Podporujeme děti v tom, aby jejich „strom života a učení“ rostl pevně, zdravě a radostně, zakořeněn v bezpečí, veden k moudrosti a otevřený světu.

RVP pro předškolní vzdělávání (v elektronické podobě) je k dispozici v každé třídě, kde jsou blíže specifikovány všechny čtyři vzdělávací oblasti, základní gramotnosti a klíčové kompetence.

Vzdělávací obsah ŠVP PV je uspořádaný do čtyř integrovaných flexibilních bloků. To je takové uspořádání, kdy učitel rozhoduje o pořadí a délce realizace jednotlivých IB. Jednotlivé bloky jsou konkretizovány a rozpracovány je natolik obsáhlé a široké, aby poskytovalo dostatek zajímavých a různorodých podnětů ke konkrétním činnostem a svým obsahem se vzájemně doplňovalo, prohlubovalo a prolínalo. Učitelky se ŠVP PV soustavně pracují, vzdělávací obsah slouží učitelce jako východisko pro nastavení vlastní vzdělávací nabídky. Mají volnost ve výběru flexibilního integrovaného bloku a ve výběru tématu. Tento materiál doplňuje RVP PV, v tištěné podobě je v každé třídě.

Učitelky mají volnost při práci. Učitelé jsou zodpovědní za plánování a realizaci obsahu vzdělávání na úrovni třídy, do plánování témat a vzdělávací nabídky zapojují děti. Na základě ŠVP si ve vzájemné spolupráci průběžně a operativně v průběhu školního roku svůj plán připravují. Tvořivě využívají aktuální vzdělávací příležitosti, zejména to, že se ptají dětí, co by je zajímalo, co navrhuje. Vycházejí ze zjištění pedagogického diagnostikování a důsledně postupují s ohledem na individuální zájmy, potřeby a vývojové možnosti dětí, a to včetně volby témat. Každá třída si vytváří svůj vlastní TVP.

Témata jsou volnou nabídkou pro učitelky. Je na nich, jaké prostředky a kolik času si zvolí pro jeho naplnění. Jednotlivé téma bude konkretizováno v rámci třídy do činností, ve kterých budou učitelky dbát na vyvážený poměr činností motorických, kognitivních a estetických s důrazem na rozvoj osobnostně sociálních a morálních vlastností a dovedností, převážením spontánní činnosti vycházející ze zájmu dětí a respektující jejich individuální možnosti a potřeby.

Vyplyne-li ze zájmu dětí téma další, učitelka nabídku doplní anebo si vytvoří téma zcela jiné, a to konkretizuje v třídním plánu.

6.2 Vzdělávací obsah je soustředěn do čtyřech vzdělávacích oblastí

1. Dítě a jeho psychika

KOŘENY – Osobnostní a sociální rozvoj

Symbolika: Kořeny dávají stromu stabilitu – stejně tak dítě potřebuje pevné základy v emočním bezpečí, identitě a vztazích.

2. Dítě a jeho tělo

KMEN – Tělesný a psychomotorický rozvoj

Symbolika: Kmen je oporou stromu – představuje zdraví, sílu, stabilitu a růst dítěte ve fyzické oblasti.

3. Dítě a svět

KORUNA – Poznávací a kognitivní rozvoj

Symbolika: Koruna zachycuje světlo a roste směrem vzhůru – stejně tak dítě objevuje svět kolem sebe a rozvíjí své poznání.

4. Dítě, ten druhý a společnost

VĚTVE – Tvůrčí a kulturní rozvoj

Symbolika: Větvě se rozvíjejí různými směry – symbolizují rozmanitost, tvořivost, vyjadřování a komunikaci.

Všechny vzdělávací oblasti jsou integrované do jednotlivých bloků tak, aby:

- přispíval k celkovému rozvoji dítěte (socioemoční, biologický, psychologický);
- dítě mělo možnost získávat potřebné dovednosti, užitečné poznatky a zkušenosti;
- umožňoval na úrovni třídy plánovat a realizovat pestrou vzdělávací nabídku.



„Strom poznání: Cesta k rozvoji a růstu“

6.3 Integrované bloky

1. CESTA K SOBĚ

Podpora sebepoznání, sebevyjádření a osobnostního růstu dítěte

Hlavní smysl, účel a cíle:

Tento blok se zaměřuje na podporu zdravého sebepojetí dítěte a jeho celkového osobnostního rozvoje. Cílem je vést děti k tomu, aby poznávaly samy sebe – své emoce, potřeby, schopnosti i hranice – a učily se je postupně vnímat, pojmenovávat a vyjadřovat přiměřeným způsobem. Důležité je vytvářet prostředí, které je pro dítě bezpečné, kde se dítě může svobodně vyjadřovat a být samo sebou. Podporujeme vnitřní motivaci, samostatnost, sebedůvěru a schopnost zvládat běžné situace. Zaměřujeme se na činnosti, které vedou k sebepoznání a seberegulaci – ať už skrze hru, pohyb, výtvarné a dramatické vyjádření, relaxaci nebo rozhovor. Důraz je kladen na podporu vnitřní stability dítěte a jeho psychické pohody. Dalším cílem bloku je posilovat vztah dítěte k sobě samému jako základ pro budoucí vztahy s druhými lidmi i se světem kolem.

Blok „Cesta k sobě“ tedy klade důraz:

- Na formování dětské identity, sebepojetí a vnímání vlastního já. Dítě se učí rozpoznávat a chápat sebe sama jako jedinečnou bytost – se svými emocemi, potřebami, přáními, limity i schopnostmi.
- podporu vnitřní motivace, psychickou pohodu, tělesné uvědomění, seberegulaci, odolnost i samostatnost – to vše v souladu s vývojovou úrovní dítěte. Rozvíjí kompetenci *poznávat sám sebe a vytvářet si vztah k sobě*
- Rozvíjí kompetenci *poznávat sám sebe a vytvářet si vztah k sobě*.

Smysl a vazba na RVP PV:

Tento blok reflektuje očekávané výsledky učení v oblastech „Dítě a jeho tělo“ a „Dítě a jeho psychika“ s důrazem na kompetence osobnostní a sociální, k učení, komunikační a základní gramotnosti (čtenářská, matematická).

Doporučení pro praxi

- Vytvářet bezpečné a podnětné prostředí pro sebevyjádření.
- Pracovat s emocemi pomocí her, pohybu, výtvarných, dramatických či relaxačních aktivit.
- Podporovat samostatné rozhodování a hledání řešení v běžných situacích.
- Využívat každodenní situace jako příležitosti k posílení vztahu dítěte k sobě samému.

Nabídka očekávaných výsledků učení (dále jen OVU) ze vzdělávacích oblastí:

1. Dítě a jeho tělo (DJT) Tato oblast je pro blok „Cesta k sobě“ klíčová, neboť se přímo zaměřuje na poznávání těla, smyslů a praktický život.

TSB 1.1 Tělo, smysly a biologické potřeby:

DJT-TSB-000-PV1-001

Orientuje se na svém těle, pojmenuje jeho části a zná jejich funkce. (Přímo souvisí s poznáváním sebe sama a svého těla).

DJT-TSB-000-PV1-002

Zachovává správné držení těla. (Souvisí s uvědoměním si a kontrolou vlastního těla).

DJT-TSB-000-PV1-003

Rozlišuje pomocí všech smyslů. (Klíčové pro poznávání a využívání smyslů).

DJT-TSB-000-PV1-004

Naplňuje své biologické potřeby. (Základní aspekty lidského života a sebeobsluhy).

PHJ 1.2 Pohyb, hrubá a jemná motorika:

DJT-PHJ-000-PV1-001

Zvládá základní pohybové dovednosti. (Podpora rozvoje schopností a ovládnání těla).

DJT-PHJ-000-PV1-003

Koordinuje pohyby těla, ruky a oka. (Rozvoj motorických schopností).

DJT-PHJ-000-PV1-004

Ovládá jemnou motoriku a motoriku mluvidel. (Důležité pro vyjádření a praktické činnosti).

DJT-PHJ-000-PV1-005

Zvládá základy grafomotoriky. (Podpora jemných motorických schopností).

DJT-PHJ-000-PV1-007

Vykonává jednoduchý pohyb podle vzoru a provede ho podle pokynu. (Schopnost napodobení a plnění instrukcí).

PZI 1.3 Praktický život:

DJT-PZI-000-PV1-001

Zvládá sebeobsluhu. (Klíčové pro samostatnost a poznávání základních aspektů lidského života).

DJT-PZI-000-PV1-003

Využívá příležitosti k samostatnosti a sebeobslužným činnostem. (Posilování autonomie).

OZD 1.5 Ochrana zdraví:

DJT-OZD-000-PV1-001

Má osvojené základní hygienické návyky. (Základní aspekty lidského života a péče o sebe).

DJT-OZD-000-PV1-002

Rozlišuje, co zdraví prospívá a co mu škodí. (Poznávání sebe sama a péče o své zdraví).

2. Dítě a jeho psychika (DJP) Tato oblast je stěžejní pro poznávání sebe sama, svých schopností, emocí a myšlenkových procesů.

SAE 2.1 Sebepojetí, autonomie a emoce:

DJP-SAE-000-PV1-001

Odloučí se na určitou dobu od rodičů a blízkých a je aktivní i bez jejich opory. (Rozvoj autonomie a samostatnosti).

DJP-SAE-000-PV1-002

Orientuje se v základních emocích a pocitech. (Klíčové pro poznávání vlastních emocí a sebepojetí).

DJP-SAE-000-PV1-003

Vhodně projevuje emoce vůči sobě, blízkým a cizím osobám. (Schopnost regulace a vyjádření emocí).

DJP-SAE-000-PV1-005

Přijímá i vyjadřuje pozitivní ocenění. (Vliv na sebepojetí).

DJP-SAE-000-PV1-006

Vyrovná se s neúspěchem. (Schopnost zvládat výzvy a posilovat odolnost).

MOP 2.2 Myšlenkové operace a procesy:

DJP-MOP-000-PV1-002

Vyhledá společné znaky, shodu, podobu, rozdíly objektů, osob a jevů a odhalí vzájemné souvislosti mezi nimi. (Rozvoj myšlenkových schopností).

DJP-MOP-000-PV1-003

Rozpozná a pojmenuje charakteristické rysy předmětů či jevů a vybere ty, které tyto charakteristiky nemají. (Analytické schopnosti).

DJP-MOP-000-PV1-005

Rozlišuje příčinu a důsledek při hře, ve svém jednání či v příběhu. (Porozumění souvislostem ve vlastním jednání).

DJP-MOP-000-PV1-010

Ověří správnost řešení. (Rozvoj řešení problémů).

PFT 2.3 Představivost, fantazie, tvořivost:

DJP-PFT-000-PV1-001

Vyjadřuje své představy různými způsoby, prostředky, technikami i s využitím digitálních technologií. (Důležité pro sebevyjádření a tvořivost).

JAR 2.4 Jazyk a řeč:

DJP-JAR-000-PV1-001

Správně vyslovuje většinu hlásek, ovládá dech, tempo a intonaci řeči. (Schopnost verbálního projevu).

DJP-JAR-000-PV1-002

Pozná a pojmenuje osoby, zvířata, věci a jevy, kterými je obklopeno. (Rozšíření slovní zásoby, vyjádření toho, co dítě vnímá).

DJP-JAR-000-PV1-003

Používá slova ve správném tvaru a gramaticky správně formuluje věty. (Schopnost verbálního projevu).

DJP-JAR-000-PV1-007

Vypráví jednoduchý děj. (Schopnost vyprávět o sobě a svých zážitcích).

DJP-JAR-000-PV1-008

Postupuje podle slovních i obrazových instrukcí. (Schopnost porozumění a plnění úkolů, důležité pro učení).

DJP-JAR-000-PV1-009

Formuluje instrukce a předá je ostatním. (Schopnost komunikace a vedení).

PDO 2.5 Předčtenářské dovednosti:

DJP-PDO-000-PV1-002

Rozumí předčítanému textu, vyprávění a soustředěně sleduje děj. (Pro porozumění příběhům o lidech, jejich životech a rozvoji).

PMP 2.6 Předmatické představy:

DJP-PMP-000-PV1-001

Roztřídí, vybere, spáruje a zkombinuje objekty na základě jejich vlastností. (Rozvoj logického myšlení, důležité pro poznávání vlastností objektů i sebe sama).

DJP-PMP-000-PV1-002

Uspořádá objekty podle daných kritérií včetně času. (Rozvoj strukturovaného myšlení, důležité pro časovou posloupnost životních událostí).

3. Dítě, ten druhý a společnost (DDS) Tato oblast podporuje socializaci a vnímání sebe sama v kontextu mezilidských vztahů a společnosti, což je součástí základních aspektů lidského života.

ASO 3.1 Adaptace v novém prostředí a socializace ve společnosti:

DDS-ASO-000-PV1-001

Poradí si v nové situaci. (Rozvoj adaptability jako osobní schopnosti).

DDS-ASO-000-PV1-002

Začlení se do skupiny. (Důležité pro poznávání sebe sama ve skupině).

DDS-ASO-000-PV1-003

Přijímá různé sociální role. (Porozumění sobě v různých rolích ve společnosti).

DDS-ASO-000-PV1-005

Navazuje a udržuje dětská přátelství. (Součást lidského života a sociálního rozvoje).

ZEH 3.2 Základy etikety a morální hodnoty:

DDS-ZEH-000-PV1-001

Chová se zdvořile v kontaktu s dospělými a dětmi. (Základní společenské chování).

DDS-ZEH-000-PV1-003

Spolupodílí se na tvorbě pravidel vzájemného soužití. (Uvědomění si svého místa a vlivu ve skupině).

DDS-ZEH-000-PV1-005

Přijímá kompromisy, řeší konflikty dohodou. (Schopnost řešit konflikty, důležité pro sociální život).

SLK 3.3 Svět lidí a kultury:

DDS-SLK-000-PV1-003

Přijímá rozmanitost lidí a vnímá ji jako přirozenou. (Porozumění lidské rozmanitosti jako základního aspektu lidského života).

ZKV 3.4 Základy estetického a kulturního vnímání a vyjadřování:

DDS-ZKV-000-PV1-001

Vyjadřuje se prostřednictvím vokálních, instrumentálních a hudebně pohybových činností. (Sebevyjádření prostřednictvím umění).

DDS-ZKV-000-PV1-002

Vyjadřuje se pomocí dramatizace, přijímá různé role při dramatických činnostech. (Schopnost vyjádření a vžití se do role, poznávání různých aspektů lidského chování).

DDS-ZKV-000-PV1-003

Zachytí autenticky své představy i prožitky různými výtvarnými prostředky a technikami. (Sebevyjádření a reflexe prožitků).

4. Dítě a svět (DAS) I když se tento blok zaměřuje na "sebe", poznávání svého místa ve světě a bezpečné chování je součástí komplexního rozvoje a základních aspektů lidského života.

PSP 4.1 Poznávání světa a přírody:

DAS-PSP-000-PV1-001

Orientuje se v blízkém prostředí – doma, v mateřské škole i v širším prostředí – v okolí mateřské školy a v obci. (Orientace v prostoru, kde se dítě pohybuje, souvisí s poznáváním svého okolí).

BCH 4.3 Bezpečné chování:

DAS-BCH-000-PV1-001

Reaguje na bezpečnostní pokyny dospělých v rizikových situacích. (Schopnost bezpečně jednat, důležitá pro ochranu sebe sama).

DAS-BCH-000-PV1-002

Rozezná některá nebezpečí a ví, jak se jim vyhnout. (Klíčové pro osobní bezpečí a přežití).

DAS-BCH-000-PV1-003

Jedná bezpečně na komunikacích, v dopravních prostředcích a při jejich používání. (Základní aspekty bezpečného života).

2. KOUZLA PŘÍRODY

Poznávání a prožívání přírody jako zdroje poznání, vztahu a úcty k životu

Hlavní smysl, účel a cíle:

Tento blok podporuje u dětí kladný vztah k přírodě, vnímání její krásy, proměnlivosti a důležitosti pro život. Cílem je vést děti k tomu, aby si skrze smyslové vnímání, přímý kontakt a prožitkové učení vytvořily hlubší vztah k živé i neživé přírodě, porozuměly základním přírodním souvislostem a postupně rozvíjely environmentální citění.

Důležitou součástí je výchova k udržitelnosti – děti se učí, jak se k přírodě chovat s respektem, jak ji chránit a pečovat o ni podle svých možností. Děti získávají základní povědomí o přírodních cyklech, proměnách ročních období, životě rostlin a zvířat.

Prostřednictvím pozorování, pokusů, péče o přírodu, her a tvořivých činností si děti osvojují přístup, který je založen na úctě k životu, odpovědnosti a spolupráci s ostatními. Blok podporuje rozvoj poznávacích schopností, zvědavosti, schopnosti klást otázky a hledat odpovědi.

Blok „Kouzla přírody“ tedy klade důraz:

- Na přirozené objevování přírodního světa, rozvoj zvědavosti, pozorovacích schopností a kladení otázek.
- Na podporu vztahu k přírodě a vnímání její hodnoty. Děti se učí všimnout si života kolem sebe a rozpoznávat proměny v přírodě.
- Na vytváření základů environmentálního smýšlení – šetrné chování, péče o okolí, základní porozumění přírodním zákonitostem a lidskému vlivu na životní prostředí.
- Na rozvoj smyslového vnímání, tvořivosti a propojení poznatků s konkrétní zkušeností.
- Na pohyb a pobyt venku jako přirozenou součást učení a posilování zdraví i vztahu k prostředí.

Smysl a vazba na RVP PV:

Tento blok reflektuje očekávané výsledky učení zejména v oblastech „Dítě a ten druhý“, „Dítě a společnost“ a „Dítě a svět“. Rozvíjí především kompetence k učení, k řešení problémů, komunikativní a environmentální gramotnost. Současně podporuje kompetence sociální a občanské.

Doporučení pro praxi:

- Vést děti k pozorování a zkoumání přírody při pobytu venku v různých ročních obdobích.
- Podporovat smyslové vnímání přírody – co vidíme, slyšíme, cítíme, čeho se můžeme dotknout.
- Využívat prvky badatelsky orientovaného učení – děti pozorují, zkoumají, pokusní, kladou otázky a hledají odpovědi.
- Vést děti k péči o přírodu a prostředí – např. zalévání rostlin, třídění odpadu, krmení ptáků.
- Podporovat tvořivé vyjadřování inspirované přírodou (výtvarné, hudební, dramatické činnosti, práce s přírodními materiály).
- Zařazovat přírodní pohybové a relaxační aktivity (např. cvičení venku, přírodní stezky, smyslové hry, lesní pedagogika).

Nabídka očekávaných výsledků učení (dále jen OVU) ze vzdělávacích oblastí:

1. Dítě a svět (DAS) Tato oblast je pro blok „Kouzla přírody“ naprosto klíčová, neboť se přímo zaměřuje na poznávání přírody a ochranu životního prostředí.

Poznávání světa a přírody (PSP):

DAS-PSP-000-PV1-001

Orientuje se v blízkém prostředí – doma, v mateřské škole i v širším prostředí – v okolí mateřské školy a v obci. (Podporuje pozorování a vnímání okolního prostředí, včetně přírody).

DAS-PSP-000-PV1-002

Pojmenuje a rozlišuje některé objekty ze živé a neživé přírody a zapamatuje si jejich názvy. (Přímo souvisí s osvojováním základních poznatků o přírodních jevech, životě rostlin a zvířat).

DAS-PSP-000-PV1-003

Porovná charakteristiky a vlastnosti objektů z přírody. (Rozvíjí schopnost pozorovat a vnímat přírodu, napomáhá pochopení souvislostí).

DAS-PSP-000-PV1-004

Rozpozná a pojmenuje některé jevy a děje na Zemi. (Klíčové pro poznávání přírodních jevů a koloběhu života).

DAS-PSP-000-PV1-005

Rozlišuje mezi světem přírody a techniky a vysvětlí jejich význam pro člověka a život na Zemi. (Podporuje uvědomění si hodnoty a významu přírody).

Životní prostředí a jeho ochrana (ZPO):

DAS-ZPO-000-PV1-001

Orientuje se v dění a změnách v přírodě a ve svém okolí a přizpůsobuje se jim. (Rozvíjí vnímání a pozorování přírodních změn).

DAS-ZPO-000-PV1-002

Udržuje pořádek v blízkém prostředí. (Přispívá k ochraně okolí a životního prostředí).

DAS-ZPO-000-PV1-003

Jedná s ohledem na ochranu životního prostředí. (Přímo podporuje ekologické cítění a vědomí odpovědnosti za ochranu přírody).

DAS-ZPO-000-PV1-004

Rozpozná udržitelné přístupy v běžných životních situacích a umí je uplatnit. (Posiluje ekologické cítění a odpovědnost).

DAS-ZPO-000-PV1-005

Spolupodílí se na péči o rostliny a živočichy. (Klíčové pro rozvoj kladného emocionálního vztahu k přírodě a praktických činností).

DAS-ZPO-000-PV1-006

Respektuje různé formy života. (Základ pro kladný vztah k živé přírodě a úctu k ní).

Bezpečné chování (BCH):

DAS-BCH-000-PV1-002

Rozezná některá nebezpečí a ví, jak se jim vyhnout. (Důležité pro bezpečný pohyb a činnosti v přírodě).

DAS-BCH-000-PV1-004

Zná způsoby ochrany při některých nebezpečných situacích, v kontaktu se zvířaty, rostlinami i v rizikových situacích způsobených různými přírodními podmínkami. (Zajišťuje bezpečné a zodpovědné jednání v přírodě).

2. Dítě a jeho psychika (DJP) Tato oblast podporuje rozvoj poznávacích procesů, myšlení a vyjadřování, které jsou pro poznávání přírody stěžejní.

Myšlenkové operace a procesy (MOP):

DJP-MOP-000-PV1-002

Vyhledá společné znaky, shodu, podobu, rozdíly objektů, osob a jevů a odhalí vzájemné souvislosti mezi nimi. (Klíčové pro pozorování, porovnávání a pochopení souvislostí v přírodě).

DJP-MOP-000-PV1-003

Rozpozná a pojmenuje charakteristické rysy předmětů či jevů a vybere ty, které tyto charakteristiky nemají. (Pomáhá při rozlišování a kategorizaci přírodnin).

DJP-MOP-000-PV1-005

Rozlišuje příčinu a důsledek při hře, ve svém jednání či v příběhu. (Důležité pro pochopení přírodních jevů a výsledků experimentů).

Představivost, fantazie, tvořivost (PFT):

DJP-PFT-000-PV1-001

Vyjadřuje své představy různými způsoby, prostředky, technikami i s využitím digitálních technologií. (Umožňuje kreativní vyjádření prožitků z přírody).

DJP-PFT-000-PV1-002

Využije vhodné příležitosti a materiály pro vyjádření své fantazie. (Podporuje tvoření z přírodnin a práci s přírodními materiály).

Jazyk a řeč (JAR):

DJP-JAR-000-PV1-002

Pozná a pojmenuje osoby, zvířata, věci a jevy, kterými je obklopeno. (Rozšiřuje slovní zásobu o pojmy z přírody).

DJP-JAR-000-PV1-007

Vypráví jednoduchý děj. (Pro sdílení zážitků a pozorování z přírody).

Předčtenářské dovednosti (PDO):

DJP-PDO-000-PV1-002

Rozumí předčitanému textu, vyprávění a soustředěně sleduje děj. (Pro porozumění příběhům a informacím o přírodě).

3. Dítě, ten druhý a společnost (DDS) Tato oblast přispívá k sociálnímu rozvoji v rámci společných aktivit v přírodě a k rozvoji estetického vnímání přírody.

Základy estetického a kulturního vnímání a vyjadřování (ZKV):

DDS-ZKV-000-PV1-003

Zachytí autenticky své představy i prožitky různými výtvarnými prostředky a technikami. (Umožňuje výtvarné ztvárnění přírodních jevů a krás).

DDS-ZKV-000-PV1-004

Tvoří z rozmanitých materiálů a přírodnin. (Přímo souvisí s praktickými činnostmi a prací s přírodními materiály).

Adaptace v novém prostředí a socializace ve společnosti (ASO):

DDS-ASO-000-PV1-004

Ovlivňuje směřování společné činnosti. (Podporuje společné aktivity a hry v přírodě).

4. Dítě a jeho tělo (DJT) Tato oblast podporuje pohybové dovednosti a praktické činnosti, které jsou nezbytné pro přímý kontakt s přírodou.

Pohyb, hrubá a jemná motorika (PHJ):

DJT-PHJ-000-PV1-002

Zvládá běžné způsoby pohybu v různém prostředí a terénu, prokazuje obratnost. (Klíčové pro pohyb v přírodním prostředí a objevování).

DJT-PHJ-000-PV1-008

Vyhledává příležitosti k pohybu. (Podporuje aktivní pobyt v přírodě).

Praktický život (PZI):

DJT-PZI-000-PV1-002

Zvládá jednoduché pracovní úkony s různými materiály, nástroji, náradím, náčiním a dalšími pomůckami. (Relevantní pro praktické činnosti v přírodě, např. zahradničení, péče o rostliny).

3. OSLAVY ŽIVOTA

Podpora prožívání vztahů, tradic, hodnot a významných událostí

Hlavní smysl, cíl a účel:

Tento blok otevírá dětem prostor k prožívání běžných i výjimečných okamžiků života. Zaměřuje se na posilování emoční stability, radosti, vděčnosti, empatie a sdílení, čímž podporuje sociálně-emoční rozvoj dítěte.

Oslavy, tradice a rituály rozvíjejí kompetenci prožívat s druhými smysluplné vztahy, umožňují dítěti porozumět kultuře a hodnotám společnosti a pomáhají mu zakotvit se v čase, prostoru a společenství. Cílem je vytvářet prostředí, kde se děti učí radovat z vlastních i společných úspěchů, prožívat vděčnost, projevovat přání a ocenění. Zároveň se děti seznamují s kulturními tradicemi, svátky a obřady, a to nejen z českého prostředí, ale i s ohledem na kulturní rozmanitost.

Blok podporuje hodnoty jako přátelství, rodinné vazby, empatie, solidarita, respekt, sdílení a oslava života jako daru.

Blok „Oslavy života“ tedy klade důraz:

- Na prožívání významných událostí v životě jednotlivce (např. narozeniny) i skupiny (např. slavnosti, svátky, tradice).
- Na podporu mezilidských vztahů – přátelství, vzájemná podpora, radost ze sdílení.
- Na vnímání emocí druhých, projevování empatie, vděčnosti a ocenění.
- Na seznámení s různými tradicemi, kulturními zvyky a slavnostmi v duchu respektu a otevřenosti.
- Na utváření hodnotového rámce dítěte – co je důležité, co slavíme a proč.

Smysl a vazba na RVP PV:

Blok propojuje oblasti „Dítě a ten druhý“, „Dítě a společnost“ a „Dítě a svět“, se silným důrazem na rozvoj kompetencí sociálních, občanských, komunikačních a kulturních gramotností. Podporuje porozumění hodnotám, pravidlům soužití a kulturním souvislostem.

Doporučení pro praxi:

- Zapojovat děti do příprav a realizace oslav a slavnostních událostí – včetně tvorby dekorací, přání, pozvánek apod.
- Vytvářet rituály a tradice v rámci třídního kolektivu (např. slavnostní kroužek, narozeninové oslavy, adventní čas).
- Vést rozhovory o emocích spojených s oslavami, vzpomínky a příběhy z domova.
- Seznamovat děti s různorodými kulturními a rodinnými zvyklostmi, včetně možností sdílení vlastních tradic.
- Využívat výtvarné, dramatické a hudební činnosti k vyjádření emocí a symboliky oslav.
- Propojovat oslavy se smysluplným obsahem – např. Den Země, narozeniny, slavnosti, ale i besídky pro rodiče, odpoledne pro rodiče a děti apod.

Nabídka očekávaných výsledků učení (dále jen OVU) ze vzdělávacích oblastí:

1. Dítě a jeho psychika (DJP) Tato oblast je pro blok „Oslavy života“ klíčová, neboť se zaměřuje na sebepojetí, emoce a schopnost vyjádření, které jsou stěžejní pro posilování pozitivního vztahu k sobě a druhým, emoční a sociální rozvoj.

Sebepojetí, autonomie a emoce (SAE):

DJP-SAE-000-PV1-002

Orientuje se v základních emocích a pocitech. (Podporuje emoční rozvoj a vnímání radosti či vděčnosti).

DJP-SAE-000-PV1-003

Vhodně projevuje emoce vůči sobě, blízkým a cizím osobám. (Klíčové pro vyjádření lásky, radosti a budování pozitivních vztahů).

DJP-SAE-000-PV1-004

Navazuje a rozvíjí citové vazby. (Přímo souvisí s láskou, přátelstvím a soudržností).

DJP-SAE-000-PV1-005

Přijímá i vyjadřuje pozitivní ocenění. (Přispívá k posilování pozitivního vztahu k sobě i druhým).

DJP-SAE-000-PV1-006

Vyrovná se s neúspěchem. (Pomáhá dětem vyrovnat se s různými životními událostmi).

Představivost, fantazie, tvořivost (PFT):

DJP-PFT-000-PV1-001

Vyjadřuje své představy různými způsoby, prostředky, technikami i s využitím digitálních technologií. (Umožňuje kreativní projev radosti a participaci na oslavách, např. tvorbou dáreků či dekorací).

DJP-PFT-000-PV1-002

Využije vhodné příležitosti a materiály pro vyjádření své fantazie. (Podporuje kreativitu při prožívání významných okamžiků).

Jazyk a řeč (JAR):

DJP-JAR-000-PV1-007

Vypráví jednoduchý děj. (Důležité pro sdílení prožitků z oslav, tradic a životních událostí).

DJP-JAR-000-PV1-009

Formuluje instrukce a předá je ostatním. (Podporuje spolupráci při přípravě a průběhu oslav).

Předčtenářské dovednosti (PDO):

DJP-PDO-000-PV1-002

Rozumí předčítanému textu, vyprávění a soustředěně sleduje děj. (Pro porozumění příběhům o tradicích a rodinných souvislostech).

DJP-PDO-000-PV1-006

Reflektuje čtenářský zážitek a sdílí ho s ostatními. (Pro sdílení vhledů a pocitů z příběhů o životních událostech).

2. Dítě, ten druhý a společnost (DDS) Tato oblast je pro blok „Oslavy života“ naprosto zásadní, neboť se zaměřuje na mezilidské vztahy, socializaci, etiku a kulturní soužití, což jsou klíčové aspekty smyslu bloku.

Adaptace v novém prostředí a socializace ve společnosti (ASO):

DDS-ASO-000-PV1-002

Začlenění se do skupiny. (Přímo podporuje soudržnost, sounáležitost a schopnost být součástí společných oslav).

DDS-ASO-000-PV1-003

Přijímá různé sociální role. (Pomáhá dětem pochopit své místo a roli v rodinných či společenských událostech).

DDS-ASO-000-PV1-004

Ovlivňuje směřování společné činnosti. (Podporuje aktivní účast na kolektivních oslavách a budování pocitu sounáležitosti).

DDS-ASO-000-PV1-005

Navazuje a udržuje dětská přátelství. (Klíčové pro rozvoj přátelství a pozitivních vztahů k druhým).

Základy etikety a morální hodnoty (ZEH):

DDS-ZEH-000-PV1-001

Chová se zdvořile v kontaktu s dospělými a dětmi. (Nezbytné pro harmonické prožívání společenských událostí a oslav).

DDS-ZEH-000-PV1-003

Spolupodílí se na tvorbě pravidel vzájemného soužití. (Relevantní pro vytváření a dodržování zvyklostí při oslavách a společných chvílích).

DDS-ZEH-000-PV1-004

Dodržuje pravidla her a jiných činností, požaduje dodržování dohodnutých pravidel i od druhých. (Učí děti respektovat pravidla tradic a společných aktivit).

DDS-ZEH-000-PV1-005

Přijímá kompromisy, řeší konflikty dohodou. (Posiluje empatii a schopnost soužití, což je důležité pro udržení pozitivních vztahů).

Svět lidí a kultury (SLK):

DDS-SLK-000-PV1-001

Pojmenuje místo a zemi, ve které žije. (Zasazuje tradice a oslavy do geografického a kulturního kontextu).

DDS-SLK-000-PV1-002

Spolupodílí se na udržování regionálních tradic. (Přímo se týká vnímání kulturních souvislostí a prožívání významných okamžiků).

DDS-SLK-000-PV1-003

Přijímá rozmanitost lidí a vnímá ji jako přirozenou. (Rozvíjí úctu k životu ve všech jeho podobách a pochopení různých kultur a zvyků).

Základy estetického a kulturního vnímání a vyjadřování (ZKV):

DDS-ZKV-000-PV1-001

Vyjadřuje se prostřednictvím vokálních, instrumentálních a hudebně pohybových činností. (Mnoho oslav zahrnuje zpěv, hudbu a tanec, což přispívá k prožívání radosti).

DDS-ZKV-000-PV1-003

Zachytí autenticky své představy i prožitky různými výtvarnými prostředky a technikami. (Umožňuje vyjádřit emoce a kreativitu spojenou s oslavami a důležitými chvílemi).

3. Dítě a svět (DAS) Tato oblast může přispět k obecnému vnímání hodnoty života a okolí.

Životní prostředí a jeho ochrana (ZPO):

DAS-ZPO-000-PV1-006

Respektuje různé formy života. (Podporuje úctu k životu ve všech jeho podobách, což je jeden z hlavních cílů bloku).

4. Dítě a jeho tělo (DJT) I když méně přímo, ochrana zdraví se podílí na celkové pohodě a schopnosti radostně prožívat život.

Ochrana zdraví (OZD):

DJT-OZD-000-PV1-002

Rozlišuje, co zdraví prospívá a co mu škodí. (Souvisí se zodpovědností za vlastní život a zdraví, což je základ pro vděčnost za život).

4. SVĚT KOLEM NÁS

Chápat svět, být jeho součástí a spoluvytvářet ho

Hlavní smysl, účel a cíle:

Tento blok rozvíjí u dětí povědomí o širším světě – o společnosti, technologiích, kultuře, řádu věcí, fungování lidského společenství i rozmanitosti světa kolem nás. Děti se učí chápat základní pravidla soužití, vnímat různorodost lidí, profesí, prostředí, zvyků i způsobů života. Cílem je podporovat u dětí zájem o svět, klást otázky, hledat odpovědi a orientovat se ve svém okolí. Součástí je i rozvíjení občanského a kulturního povědomí, porozumění základním sociálním pravidlům a hodnotám, včetně důležitosti spolupráce, odpovědnosti a respektu. Děti se seznamují s technickými i digitálními prostředky odpovídajícími jejich věku, učí se je vnímat jako součást každodenního života a bezpečně s nimi zacházet.

Blok „Svět kolem nás“ tedy klade důraz:

- Na orientaci dítěte ve světě lidí – v profesích, institucích, kulturním dění, dopravě, technice a digitálním světě.
- Na vnímání různorodosti lidí, kultur, prostředí a životních stylů.
- Na podporu odpovědného chování, porozumění pravidlům a soužití ve společnosti.
- Na rozvoj zájmu o okolní svět a základních poznatků o jeho fungování.
- Na schopnost klást otázky, pozorovat, zkoumat a tvořit si vlastní názory.
- Na první kroky v oblasti mediální a digitální gramotnosti (např. jak funguje telefon, co je internet, jak se bezpečně chovat v digitálním prostředí).

Smysl a vazba na RVP PV:

Tento blok naplňuje očekávané výsledky učení především v oblastech „Dítě a společnost“ a „Dítě a svět“, ale také zasahuje do oblasti „Dítě a ten druhý“. Podporuje kompetence občanské, sociální, komunikativní, k učení a digitální a mediální gramotnosti.

Doporučení pro praxi:

- Zařazovat procházky a exkurze – návštěvy knihovny, pošty, obchodu, divadla, dopravního prostředku apod.
- vést rozhovory o povoláních, rolích lidí ve společnosti, mapovat blízké okolí dětí.
- Seznamovat děti s různými kulturami, zvyky, hudbou, jazykem (např. skrze knihy, hudbu, hosty, zážitkové dny).
- Zařazovat jednoduché tematické projekty zaměřené na poznávání světa – vesmír, město, příroda, doprava, technika apod.
- Využívat technologie věkově přiměřeně – ukázky, edukativní programy, práce s fotografií, zvukem, interaktivními nástroji.
- Podporovat zvědavost, práci s informacemi, zkoumání a tvořivost.

Nabídka očekávaných výsledků učení (dále jen OVU) ze vzdělávacích oblastí:

1. Dítě a svět (DAS) Tato oblast se silně prolíná s cíli bloku „Svět kolem nás“, zejména v oblasti poznávání prostředí a bezpečného chování.

Poznávání světa a přírody:

DAS-PSP-000-PV1-001

Orientuje se v blízkém prostředí – doma, v mateřské škole i v širším prostředí – v okolí mateřské školy a v obci. (Podporuje orientaci v okolním světě a poznání prostředí města i vesnice).

DAS-PSP-000-PV1-005

Rozlišuje mezi světem přírody a techniky a vysvětlí jejich význam pro člověka a život na Zemi. (Rozšiřuje obzory o světě a pomáhá pochopit fungování lidské společnosti).

Životní prostředí a jeho ochrana:

DAS-ZPO-000-PV1-001

Orientuje se v dění a změnách v přírodě a ve svém okolí a přizpůsobuje se jim. (Přispívá k poznávání světa, ve kterém dítě žije).

DAS-ZPO-000-PV1-003

Jedná s ohledem na ochranu životního prostředí. (Rozvíjí zodpovědné chování a pocit sounáležitosti s širším celkem).

DAS-ZPO-000-PV1-006

Respektuje různé formy života. (Podporuje respekt k druhým a vnímání sebe jako součásti širšího celku).

Bezpečné chování:

DAS-BCH-000-PV1-001

Reaguje na bezpečnostní pokyny dospělých v rizikových situacích. (Klíčové pro osvojení základů bezpečnosti).

DAS-BCH-000-PV1-002

Rozezná některá nebezpečí a ví, jak se jim vyhnout. (Přímo souvisí se základy bezpečnosti).

DAS-BCH-000-PV1-003

Jedná bezpečně na komunikacích, v dopravních prostředcích a při jejich používání. (Specificky pokrývá téma dopravních prostředků a bezpečnosti).

DAS-BCH-000-PV1-004 Zná způsoby ochrany při některých nebezpečných situacích, v kontaktu se zvířaty, rostlinami i v rizikových situacích způsobených různými přírodními podmínkami. (Doplňuje téma základů bezpečnosti v různých kontextech).

2. Dítě, ten druhý a společnost (DDS) Tato oblast je pro blok „Svět kolem nás“ zásadní, neboť se zaměřuje na socializaci, mezilidské vztahy, etiku a kulturní soužití.

Adaptace v novém prostředí a socializace ve společnosti:

DDS-ASO-000-PV1-002

Začlenění se do skupiny. (Podporuje vnímání sebe jako součásti širšího celku a chápání pravidel soužití).

DDS-ASO-000-PV1-003

Přijímá různé sociální role. (Umožňuje pochopit, jak funguje svět lidí a povolání).

DDS-ASO-000-PV1-004

Ovlivňuje směřování společné činnosti. (Rozvíjí zodpovědné chování a aktivní účast na pravidlech soužití).

DDS-ASO-000-PV1-005

Navazuje a udržuje dětská přátelství. (Podporuje chápání mezilidských vztahů).

Základy etikety a morální hodnoty:

DDS-ZEH-000-PV1-001

Chová se zdvořile v kontaktu s dospělými a dětmi. (Klíčové pro základní pravidla společenského soužití a respektování druhých).

DDS-ZEH-000-PV1-003

Spolupodílí se na tvorbě pravidel vzájemného soužití. (Přímo souvisí s pravidly soužití).

DDS-ZEH-000-PV1-004

Dodržuje pravidla her a jiných činností, požaduje dodržování dohodnutých pravidel i od druhých. (Učí děti dodržovat pravidla a vést je k zodpovědnosti).

DDS-ZEH-000-PV1-005

Přijímá kompromisy, řeší konflikty dohodou. (Rozvíjí schopnost pomáhat si a chápání mezilidských vztahů).

Svět lidí a kultury:

DDS-SLK-000-PV1-001

Pojmenuje místo a zemi, ve které žije. (Rozvíjí orientaci v okolním světě a poznání o světě, ve kterém žije).

DDS-SLK-000-PV1-003

Přijímá rozmanitost lidí a vnímá ji jako přirozenou. (Podporuje respekt k druhým a chápání mezilidských vztahů).

DDS-SLK-000-PV1-004

Identifikuje rizika, chová se obezřetně při setkání s neznámými dětmi a dospělými. (Přímo souvisí se základy bezpečnosti).

DDS-SLK-000-PV1-005

Sděluje informace s ohledem na soukromí a bezpečí svoje i blízkých osob v osobním kontaktu. (Doplňuje základy bezpečnosti a zodpovědného chování).

3. Dítě a jeho psychika (DJP) Tato oblast přispívá k rozvoji poznávacích procesů a orientace, které jsou klíčové pro porozumění světu.

Myšlenkové operace a procesy:

DJP-MOP-000-PV1-002

Vyhledá společné znaky, shodu, podobu, rozdíly objektů, osob a jevů a odhalí vzájemné souvislosti mezi nimi. (Podporuje porozumění základním souvislostem v lidské společnosti).

DJP-MOP-000-PV1-005

Rozlišuje příčinu a důsledek při hře, ve svém jednání či v příběhu. (Pomáhá dětem chápat dopady svého jednání a fungování světa).

Jazyk a řeč:

DJP-JAR-000-PV1-002

Poznává a pojmenuje osoby, zvířata, věci a jevy, kterými je obklopeno. (Rozšiřuje obzory a poznání o světě, ve kterém dítě žije).

DJP-JAR-000-PV1-008 Postupuje podle slovních i obrazových instrukcí. (Důležité pro pochopení a dodržování pravidel a bezpečnostních pokynů).

DJP-JAR-000-PV1-009 Formuluje instrukce a předává je ostatním. (Podporuje komunikaci a interakci v rámci společného soužití).

Předmatické představy:

DJP-PMP-000-PV1-006

Orientuje se v prostoru a rovině, rozlišuje a pojmenuje prostorové vztahy. (Klíčové pro rozvíjení orientace v okolním světě).

4. Dítě a jeho tělo (DJT) Z této oblasti se primárně hodí ty OVU, které se týkají ochrany zdraví a bezpečného chování, což je součástí "základů bezpečnosti" bloku "Svět kolem nás".

Ochrana zdraví:

DJT-OZD-000-PV1-002

Rozlišuje, co zdraví prospívá a co mu škodí. (Souvisí se zodpovědným chováním a rozlišováním rizik v okolním světě).

DJT-OZD-000-PV1-003

Chová se bezpečně, používá ochranné pomůcky. (Podporuje osvojení základů bezpečnosti).

6.4 Zapojení do projektu „LOKOMOCE“

Projekt POHYB DO MŠ (Lokomoce) je iniciativou zaměřenou na podporu zdravého všeobecného pohybového vývoje dětí v mateřských školách. Byl založen týmem odborníků, včetně neuroložky MUDr. Jaroslavy Chlupové (zakladatelky Lokomoce), hlavní fyzioterapeutky Mgr. Martiny Haklové, projektové manažerky Ing. Vladimíry Knoflíčkové a hlavního lektora Jakuba Hovorky.

Hlavní smysl a účel programu

Cílem programu je naučit děti vnímat své tělo, správně s ním zacházet, vnímat okolí, reagovat na změny a pokyny a respektovat druhé. Projekt si klade za cíl podporovat zdravý pohyb pro rozvoj motoriky, rovnováhy a koordinace. Je zaměřen na prevenci vadného držení těla, které je v dnešní době rozšířeným problémem a postihuje až 80% dětí. Neznalost nebo přehlížení vadného držení těla v době růstu dítěte může vést ke zdravotním problémům. Projekt řeší specifické problémy, jako je předsun hlavy, protrakce ramen, plochý hrudník, kyfotická hrudní páteř, naklopená pánev, valgozita kolen (do X) a vbočená chodidla, a upozorňuje i na nevhodnou velikost dětské obuvi. Cílem je také ovlivnit a nadchnout pro pohyb všechny děti, nejen ty sportovně nadané.

Veškerá výuka a aktivity probíhají zábavnou, nenásilnou a hravou formou, přizpůsobenou věku dětí, aby motivovaly k pohybu a rozvíjely všestrannou pohybovou průpravu. Projekt je navržen tak, aby byla jeho realizace v MŠ jednoduchá, přizpůsobená podmínkám mateřských škol a nevyžaduje složité pomůcky nebo speciální vybavení.

Nabídka očekávaných výsledků učení (dále jen OVU) ze vzdělávacích oblastí (dovednosti a znalosti u dětí):

Zapojením do projektu POHYB DO MŠ se u dětí očekává dosažení následujících očekávaných výsledků učení, primárně v rámci vzdělávací oblasti:

Dítě a jeho tělo DJT

TSB

1. 1 Tělo, smysly a biologické potřeby

DJT-TSB-000-PV1-001

Orientuje se na svém těle, pojmenuje jeho části a zná jejich funkce.

DJT-TSB-000-PV1-002

Zachovává správné držení těla.

PHJ

1. 2 Pohyb, hrubá a jemná motorika

DJT-PHJ-000-PV1-001

Zvládá základní pohybové dovednosti.

DJT-PHJ-000-PV1-002

Zvládá běžné způsoby pohybu v různém prostředí a terénu, prokazuje obratnost.

DJT-PHJ-000-PV1-003

Koordinuje pohyby těla, ruky a oka.

DJT-PHJ-000-PV1-007

Vykonává jednoduchý pohyb podle vzoru a provede ho podle pokynu.

DJT-PHJ-000-PV1-008

Vyhledává příležitosti k pohybu.

FZD

1. 4 Fyzická zdatnost

DJT-FZD-000-PV1-001

Prokazuje vytrvalost, sílu a odolnost.

DJT-FZD-000-PV1-002

Překonává fyzické překážky.

DJT-OZD-000-PV1-002

Rozlišuje, co zdraví prospívá a co mu škodí.

Jak projekt funguje? Prostřednictvím odborného vzdělávání pedagogů, praktických workshopů, spolupráce s rodiči a pravidelné inspirace do praxe.

6.5 Další programy

Spolupráce v rámci vzdělávací nabídky a kulturních programů

- SPC Jihlava – integrované děti, průběžné konzultace o dětech, logopedická prevence
- knihovna – návštěvy v knihovně a besedy pro děti
- Základní škola v Třešti – vzájemné návštěvy dětí v ZŠ a MŠ, tělocvična školy, využívání hřišť, přírodní zahrady a dalších potřebných prostor školy, návštěva v hodinách, využívání odborných učeben, základní škola naši třídu využívá při akcích, které se konají v divadelním sále – mimo provoz školy, vaření kávy, podání občerstvení
- ZUŠ – výchovné koncerty
- Sokolem – nabídka víkendových tvoření a her pro děti, divadelní pohádky
- městem Třešť – zdobení vánočních stromečků
- DDM – výtvarné výstavy – Velikonoce, Vánoce, loutkové divadlo
- Plaveckou školou Jihlava
- Děti do bruslí - Telč

7. PLÁN AUTOEVALUACE

7.1 Oblasti autoevaluace

Autoevaluace školy je komplexní proces, který se zaměřuje na ověření a zlepšení kvality celkové činnosti mateřské školy. Zahrnuje posuzování funkčnosti, účinnosti a efektivity při zapojení všech zaměstnanců. Důležitým předpokladem je znalost a konkrétní práce s RVP PV a jeho cíli, obsahem a podmínkami. Proces autoevaluace probíhá ve třech fázích: sběr informací, analýza získaných dat a vyvození závěrů, návrhy změn a reflexe výsledků.

7.2 Cíle autoevaluace

Hlavním cílem autoevaluace je ověřit a zlepšit kvalitu celkové činnosti mateřské školy, včetně podmínek školy, s důrazem na funkčnost, účinnost a efektivitu. Do tohoto procesu jsou zapojeni všichni zaměstnanci MŠ. Kontrolní a hodnotící činnost je založena na úctě a důvěře k lidem a je zajišťována dle plánu ředitelkou, zástupkyní školy a vedoucími učitelkami, a to i vzájemnými hospitacemi.

Vnější evaluace

Vnější evaluace školy spočívá ve sběru zpětné vazby od různých subjektů, která slouží jako východisko pro další práci mateřské školy. Rodiče hodnotí spolupráci, informovanost, stravování, individuální přístup a konzultace. Česká školní inspekce sleduje a hodnotí kvalitu ŠVP, pedagogické práce a sebehodnocení školy. Odborníci z PPP a SPC zjišťují a hodnotí spolupráci a pokroky dětí. Pedagogové ZŠ hodnotí spolupráci MŠ se ZŠ a ZUŠ a připravenost dětí. Dalšími zdroji informací jsou závazné programové dokumenty, pedagogický sbor, odbory školství, partneři školy, krajský úřad, magistrát, hygienická stanice, zřizovatel a ohlasy na práci školy v médiích.

Vnitřní evaluace

Vnitřní evaluace se zaměřuje na hodnocení vzdělávacího procesu, hodnocení dětí, hodnocení práce pedagogů a hodnocení podmínek. Evaluace vzdělávacího procesu zahrnuje každodenní vyhodnocení činností, týdenní hodnocení, informování rodičů a hodnocení integrovaných bloků a ŠVP/TVP na konci školního roku. Hodnocení dětí probíhá prostřednictvím záznamových listů, hodnocení naplňování vzdělávacích kompetencí, pracovních listů pro nejstarší děti a plánů pedagogické podpory pro děti s odkladem školní docházky a se SVP. Práce pedagogů je hodnocena ředitelkou školy ústně, písemnými zápisy z hospitací a sebereflexí na pedagogických radách. Hodnocení podmínek zahrnuje materiální, životosprávné, organizační a pedagogické podmínky.

Komplexní třídní hodnocení

Komplexní třídní hodnocení zahrnuje hodnocení atmosféry třídy, výsledků vzdělávání dětí (samostatnost, řešení problémů, dodržování pravidel), výsledků dětí odcházejících do ZŠ (diagnostika, návrhy na odklad), integrace dětí se SVP, individuálního vývoje dětí a sebehodno-

cení pedagoga. Dále se hodnotí úroveň vzdělávacího procesu (komunikace s dětmi, sledování vývoje, plánování, dodržování pravidel, vzdělávací strategie), společné akce s rodiči a partnery, DVPP a jeho aplikace, a podmínky vzdělávání (rytmický řád, tělesná pohoda, zdravá výživa, spontánní hra, podnětné prostředí, partnerské vztahy s rodiči). Důležitými hodnotícími hledisky jsou estetika, předávání zkušeností, zážitky, vzájemný respekt a spolupráce, podpora nadání a integrace dětí, a vzájemná spolupráce učitelek.

7.3 Kritéria autoevaluace

Autoevaluace školy je prováděna jednou ročně, na konci školního roku, celým kolektivem školy. Opírá se o několik klíčových kritérií pro komplexní posouzení kvality:

- **Hodnocení dosažených výsledků a plnění stanovených cílů:** Zjišťuje se, do jaké míry se škole podařilo splnit cíle, které si stanovila pro dané období.
- **Hodnocení vzdělávacího obsahu a jeho realizace:** Posuzuje se relevance a efektivita Školního vzdělávacího programu a způsobu jeho naplňování.
- **Hodnocení práce pedagogů a podmínek školy:** Zahrnuje posouzení kvality pedagogické práce, včetně kvalifikace a dalšího vzdělávání učitelů, a také materiálních, organizačních a životosprávných podmínek pro vzdělávání.
- **Vyhodnocení anket, dotazníků a hospitačních/kontrolních činností:** Analyzují se data získaná z různých zdrojů pro objektivní pohled na fungování školy.
- **Sebereflexe:** Pedagogové se aktivně zapojují do sebehodnocení, které je klíčové pro identifikaci silných stránek a oblastí pro zlepšení.

7.4 Metody a nástroje pro autoevaluaci

Pro autoevaluaci školy se využívá široká škála metod a nástrojů, které umožňují získat ucelený obraz o jejím fungování:

- **SWOT analýza:** Slouží k identifikaci silných a slabých stránek školy, příležitostí a hrozeb.
- **Hodnocení pedagogů:** Probíhá formou hospitací, písemných zápisů a ústních vyhodnocení ze strany ředitelky školy.
- **Dotazníky a rozhovory:** Získávají se názory od rodičů, dětí a ostatní veřejnosti na kvalitu vzdělávání, spolupráci a dění ve školce.
- **Analýzy:** Zahrnují rozbor hospodaření školy, plánů nákladů a výnosů.
- **Dokumentace:** Využívají se závazné programové dokumenty, kronika školy, foto a video dokumentace, výstřižky z médií a pedagogické zápisy (např. portfolia dětí, záznamové listy).
- **Sebehodnocení:** Pedagogové provádí písemnou sebereflexi své pedagogické aktivity a účastní se pedagogických rad s možností diskuse a návrhů na zlepšení.

7.5 Termíny a frekvence autoevaluace

Evaluace v mateřské škole probíhá kontinuálně v různých časových intervalech, od denních hodnocení až po roční souhrnnou autoevaluaci:

- **Denní evaluace:** Probíhá po ukončení dopoledních činností, ústní formou učitelkou společně s dětmi, zaměřuje se na aktuální situaci a prožitkové učení.
- **Týdenní hodnocení:** Stručné hodnocení prováděné oběma učitelkami ve třídě.
- **Hodnocení tematických celků:** Písemně po ukončení každého celku oběma učitelkami v jednotlivých třídách.
- **Pololetní a roční hodnocení:** Učitelky ve třídě spolupracují na komplexním hodnocení, jehož závěry slouží jako podklad pro plánování na další školní rok.
- **Roční autoevaluace školy:** Provádí se jednou za rok na konci školního roku celým kolektivem školy.
- **Hospitace:** Vzájemné hospitace se konají minimálně jednou za pololetí.
- **Porady:** Provozní a pedagogické porady jsou svolávány dle plánu, informativní porady dle potřeby a informativní pondělky pro operativní záležitosti z řad vedení.

7.6 Odpovědnost učitelů a dalších pracovníků

Na procesu autoevaluace a hodnocení se aktivně podílejí všichni zaměstnanci školy, s jasně definovanými rolemi a odpovědnostmi:

- **Ředitelka školy:** Zajišťuje celkové řízení a koordinaci autoevaluace, provádí hospitace a vyhodnocuje pedagogickou práci. Společně s pedagogy vyhodnocuje nadstandardní aktivity pro odměňování.
- **Zástupkyně ředitelky a vedoucí učitelky:** Společně s ředitelkou provádějí hospitace a podílí se na hodnocení.
- **Učitelky:** Jsou odpovědné za každodenní a týdenní hodnocení činností a her, individuální práci s dětmi, písemné hodnocení tematických celků, vedení pedagogické diagnostiky a portfolií dětí. Dále vypracovávají plány pedagogické podpory pro děti s odkladem školní docházky a se SVP, podílí se na vyhodnocování ŠVP/TVP a aktivně se účastní sebereflexe a pedagogických rad.
- **Asistentka pedagoga:** Společně s učitelkami a SPC vyhotovuje záznamy z individuální péče a vyhodnocení pokroků dětí se speciálními vzdělávacími potřebami.
- **Celý kolektiv školy:** Zapojuje se do roční autoevaluace školy a má právo diskutovat a dávat návrhy na zlepšení na poradách.

Zpracovala ředitelka Alena Marečková a kolektiv pedagogů MŠ

V Třešti dne 1. 9. 2025

Přílohy ŠVP

Příloha č. 1 Režim dne

Příloha č. 2 Pracovní doba

Příloha č. 3 Plán čerpání SA

Příloha č. 4 Plán kontrolní a hospitační činnosti

Příloha č. 5 Kritéria pro hodnocení a odměňování

Příloha č. 6 Plán DVPP

Příloha č. 7 Plán porad

Příloha č. 8 Plán spolupráce MŠ se ZŠ

Příloha č. 9 Plán spolupráce se zákonnými zástupci

Příloha č. 10 Plán uvádění do praxe

Příloha č. 11 Delegování úkolů

Příloha č. 12 Seznam zaměstnanců

Příloha č. 13 Organizace řízení

Příloha č. 14 Čtenářská gramotnost

Příloha č. 15 Matematická gramotnost

Použité zdroje

Literatura:

1. Rámcový program pro předškolní vzdělávání – Výzkumný ústav pedagogický v Praze
2. Manuál k přípravě školního (třídního) vzdělávacího programu MŠ
3. Monika Bourová – RVP v praxi mateřských škol
4. Manuál pro tvorbu školního (třídního) vzdělávacího plánu mateřské školy
5. Rukověť ředitelky MŠ – Atre, v.o.s.
6. Semináře a přednášky organizované NIDV i PC - Jihlava
7. Hrajeme si, Barevné kamínky – Gabriela a Milada Přikrylový
8. Vnímejme přírodu všemi smysly – R. Witt
9. Ekologická výchova nejmenších a malých Dana Nováková
10. Les a praktická výchova v MŠ – Josef Hederer a Hildegard Schmidbauer
11. Mateřská škola jako životní prostor – Jeřábková B.
12. Vzdělávací program „Začít spolu“, „Zdravá MŠ“, „Montessori“
13. Zákoník práce s komentářem v platném znění
14. Pedagogický slovník – J. Průcha, E. Walterová, J. Mareš
15. Problémové dítě a hra – kolektiv autorů, Praha Raabe
16. Současná mateřská škola a její řízení – Zuzana Bečvářová
17. Řízení mateřské školy – kolektiv autorů, Praha Raabe
18. Mateřská škola a právo – Jana Burianová, Pavla Katzová, Věra Jakoubková
19. Pedagog. hodnocení v pojetí RVP PV Metodika pro podporu indicie. vzdělávání v podmínkách MŠ

Webové stránky :

1. www.vuppraha,
2. www.rvp.cz (metodický portál)
3. www.msmt.cz, www.csicr.cz

Odborná periodika:

1. Učitelské noviny
2. Informatorium
3. Týdeník Školství
4. Poradce ředitelky mateřské školy
5. Řízení školy